

الدراسة في المملكة المتحدة

أنا بحاجة إلى تعلم التحدث والقراءة والكتابة باللغة الإنجليزية. فماذا أفعل؟

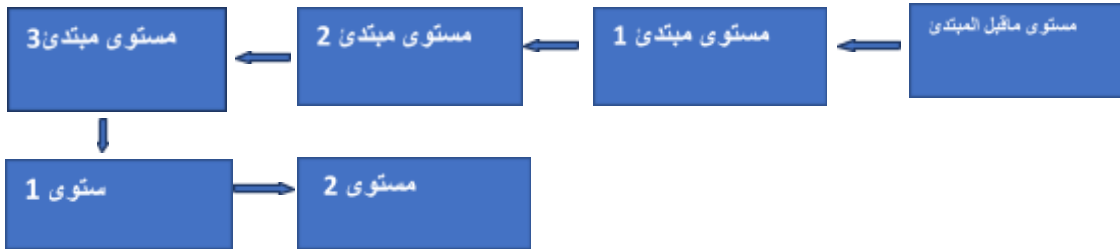
هناك الكثير من الطرق لتعلم اللغة الانكليزية ولكن من أفضلها أن تأخذ دورة تسمى ايسول وهي مصممه للناطقين بلغات أخرى غير الانكليزية وستساعدك هذه الدورة على تطوير معلوماتك ومهاراتك في اللغة الانكليزية

الدراسة في المملكة المتحدة

ماهي دورات ايسول ESOL ولمن هي؟

ايسول هي دورات في اللغة الانكليزية لأولئك الذين يرغبون في تحسين لغتهم الإنجليزية وليست لديهم اللغة الإنجليزية كلغة أولى

الدورات متاحة لتناسب الجميع ، ويبدأ مستواهم الحالي في اللغة الإنجليزية من المبتدئين إلى الأكثر تقدما



في نهاية كل مستوى، سيكون لديك امتحان يتضمن التحدث والاستماع والقراءة والكتابة. إذا اجتزت الامتحان، يمكنك الانتقال إلى المستوى التالي. لتساعدك دورات ايسول على تحسين معرفتك باللغة الإنجليزية فقط، بل يمكنك أيضاً من فهم الثقافة البريطانية والمواطنة

تركز بعض الدورات على قابلية التوظيف وسوق العمل في المملكة المتحدة، وهذا مفيد بشكل خاص لأولئك الذين يتطلعون إلى الحصول على عمل

1. لأولئك الذين تتراوح أعمارهم بين 16 و 18

عادةً ما تُقدم هذه الدورات من قبل كلية، وتستمر لمدة عام كامل من سبتمبر إلى يونيو. ستدرس لمدة 18 ساعة في الأسبوع. إذا كنت مابين 16 و 18 عامًا، وكنت شابًا طالبًا للجوء غير مصحوب بذويه وقد وصلت توأ إلى المملكة المتحدة فهذا الكورس سيناسبك

(UASC)

للمزيد من المعلومات حول هذه الدورة ، اتصل بكلية ويستون

EMTadmin@weston.ac.uk

2. لمن هم بعمر 19 سنة فما فوق

يتم تقديم هذه الدورات من قبل الكلية أو من قبل فريق مجتمعي. بشكل عام ، يتم اعتماد الدورات التي تقدمها الكلية مما يعني أنك تحصل على شهادة في نهاية كل مستوى. وتسمى هذه الدورات بدورات ايسول الرسمية
الدورات غير الرسمية هي تلك التي لا تقدم أي شهادة اعتماد رسمية أو مؤهل. في شمال سومرست ، يتم تقديمها عادة في المجتمع ، أو من قبل مجموعة مجتمعية أو من قبل

دورات ايسول في الكلية

إذا كنت تعيش في شمال سومرست ، فإن أقرب كليتين تقدمان دورات ايسول هما كلية ويستون وكلية مدينة بريستول
إذا قررت الدراسة في كلية ويستون في ويستون سوبر مير ، فأنت بحاجة إلى حجز مقابلة من خلال هذا الموقع

[English and Maths Courses Starting this September | Weston College](#)

إذا قررت الدراسة في كلية مدينة بريستول فبإمكانك الحصول على المزيد من المعلومات من خلال موقعهم الإلكتروني

<https://www.cityofbristol.ac.uk/adult-courses/international-english-and-esol-english-for-speakers-of-other-languages/>

دورات ايسول في مجموعات المجتمع

إذا قررت حضور فصول ايسول الأخرى التي يتم تقديمها من قبل مجموعات المجتمع فهناك عدد قليل من الفصول المتاحة من قبل مقدمي الخدمات التالية في شمال سومرست

دورات مجتمع شمال سومرست

هذه دروس غير رسمية وصغيرة يتم تقديمها خاصة لأولئك الذين ليس لديهم أي مهارات في اللغة الإنجليزية. الدورات من مرحلة ما قبل الدخول إلى مستوى الدخول 1

ويتم تقديمها فيويسترن سوبر مير و كليفدون. وللمزيد من المعلومات وللتسجيل في دوره

اتصل ب(أيونا كيونس) على ايميل

iona.gibbons@n-somerset.gov.uk

موبايل

07767 671633

مجموعه لورينك ذبار

تقدم هذه المجموعه دورات غير رسمية غير معتمدة ، لكنهم يقيمون المتعلمين حسب مقياس امتحان الايلتس(نظام اختبار اللغة الإنجليزية الدولي)كل 3 إلى 4 أشهر ، من أجل تقديم ملاحظات شخصية للطلاب. يتم تقديم جميع الفصول في ويستون سوبر مير. وللمزيد من المعلومات وللتسجيل يرجى الاتصال ب

info@lowering-the-bar.org.uk

موبايل

07827 061464

صفوف كنيسة القديس بولس المفتوحة للزائرين

يقدمون دروسا في المحادثة باللغة الإنجليزية صباح كل ثلاثاء خلال فترة الفصل الدراسي في قاعة الكنيسة. هناك ثلاثة مستويات مختلفة لتناسب احتياجات الطلاب. تقع كنيسة القديس بولس في ويستون سوبر مير

للمزيد من المعلومات يرجى الاتصال بالاييميل

debbiedu58@gmail.com

مجموعه المكان الآخر

يقدمون دروس لكل من يرغب كل يوم اربعاء في خلال الفصول الدراسية في الموقع التالي

The Other Place on Meadow Street

وللمزيد من المعلومات يرجى الاتصال بالاييميل

hello@rens.org.uk

كلاجئ ، هل
يمكنني
التقديم
للدراسة في
الكلية أو في



المرحلة السادسة؟

نعم ، إذا تم منحك وضع اللاجئ ، فيسمح لك بالدراسة في كلية التعليم الإضافي أو المرحلة السادسة مع وضع اللاجئ ، يتم معاملتك كمواطن بريطاني من حيث تمويل الدورات

هل يجب علي دفع رسوم الكلية أو المرحلة السادسة؟

يعتمد هذا على الدورة التي ستدرسها. معظم الدورات في مستوى الدخول أو المستوى 1 أو المستوى 2 مجانية بغض النظر عن عمرك.

إذا كان لديك وضع لاجئ ، فستكون مؤهلاً لتلقي التمويل وتعفى من قاعدة متطلبات الإقامة لمدة 3 سنوات

ومع ذلك ، قد تضطر إلى الدفع مقابل بعض الدورات. تحتاج إلى التحقق من الكلية وإذا كنت بحاجة إلى الدفع مقابل دورة تدريبية ،



فقد تكون هناك بعض الخيارات المختلفة لدفع ثمنها

الدراسة في الكلية

أفكر في التقدم إلى الكلية. ما الذي ينبغي علي فعله؟

يجب أن تبدأ بزيارة موقع الكلية. إذا كنت تعرف ما تريد دراسته ، فتتحقق أولاً من موعد بدء الدورة وانتهائها ، والمؤهلات التي ستحتاجها للحصول على الدورة وما إذا كانت الدورة مناسبة لعمرك

تبدأ الدورات في الكليات عادة في أشهر سبتمبر أو يناير. إذا كنت تفكر في الدراسة في الكليات ، فأرسل طلبك في أقرب وقت ممكن لأن بعض الدورات ممكن أن تمتلئ بسرعة. لا تنسى التحقق مما إذا كانت الدورة التي تهتم بها مجانية أو ما إذا كنت بحاجة إلى العثور على التمويل بنفسك

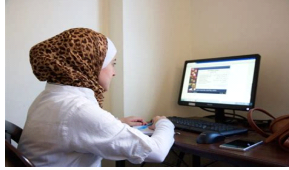
من الطرق الجيدة للحصول على المزيد من المعلومات حول الدورة التي تهتم بها هي حضور يوم مفتوح في الكلية التي اخترتها

مالمقصود باليوم المفتوح؟

اليوم المفتوح هو فرصة للحصول على معلومات حول الكلية وطرح أسئلة حول الدورات التي تهتمك. يمكن أن يساعدك في تحديد مكان وماهية الدورة التدريبية التي تتقدم لها. الأيام المفتوحة مجانية لأي شخص يرغب في الدراسة

نصيحه هامه

استخدم موقع الكلية للبحث عن المعلومات قبل الحضور ، سيساعدك ذلك على التفكير في الأسئلة التي يجب أن تطرحها أثناء زيارتك



ما هو يوم التسجيل؟

يوم التسجيل هو عندما تأتي إلى الكلية للتسجيل في الدورة التي اخترتها. عند التسجيل ، ستكمل جميع الأوراق اللازمة وسيقوم موظفو الكلية بتقييم ظروفك والتحقق مما إذا كنت تستوفي الحد الأدنى من متطلبات الدورة

ما هي الوثائق التي يجب أن أأخذها معي في يوم التسجيل؟

من المهم جدا أن تأخذ معك المستندات الصحيحة لإثبات أن لديك الحق في الدراسة في المملكة المتحدة وهي كالتالي

1. دليل محل الإقامة

بالنسبة لطالبي اللجوء واللاجئين ، عادة ما تكون هذه هي بطاقة تسجيل طلب اللجوء المعروفه ببطاقة ال (أي ار سي) او تصريح الإقامة البيومتري بي ار بي

1.1 لا أملك اي من البطاقتين أعلاه ,ماذا أفعل؟

إذا كنت لا تمتلك بطاقة ال اي ار سي ولكنك تمتلك نوعا اخر من البطاقات المحتويه على صورتك مثل: بطلقة القيادة المؤقتة او الدائمة فتعتبر وثيقة مقبولة جنباً الى جنب مع وثائق وزارة الداخلية التي تثبت أن طلب اللجوء الخاص بك قيد المعالجة منذ 6 أشهر مضت

سيتم النظر في تأشيرتك أيضا إذا كان لديك تأشيرة دخول في جواز سفرك ،مثلا تأشيرة لم شمل الأسرة أو تأشيرات إعادة التوطين

2. دليل الدعم المقدم اليك

2.1 إذا كنت تطلب اللجوء و / أو تتلقى دعم اللجوء حسب الفقرة (ان اي اس اس 95 او الفقرة رقم 4) أو تتلقى دعم مادي فعليك تقديم هذه الوثائق

- خطاب اتفاقية دعم اللجوء الذي يحدد نوع الدعم الذي تتلقاه

- عقد الايجار الذي يثبت عنوان الطالب
- بطاقة (اي اس بي اي ان) و خطاب الدعم المادي مع بطاقة الاي اس بي اي ان وهي بطاقة دفع الخصم ، الصادرة عن وزارة الداخلية البريطانية لطالبي اللجوء

2.2 إذا كنت تحت رعاية السلطة المحلية بغض النظر عن حالة الهجرة الخاصة بك

من المفيد تقديم خطاب من الأخصائي الاجتماعي أو المستشار الشخصي يؤكد الدعم من الخدمات الاجتماعية - سواء في رعاية السلطة المحلية أو تارك الرعاية ونوع الدعم المقدم (مثل الإقامة والإعاشة وما إلى ذلك

2.3 إذا تلقيت دعماً مالياً عاماً بما في ذلك الفقرة 95 أو الفقرة 4 لقانون ال ان اي اس اس

فيجب ان تقوم بتزويد خطاب مؤرخ خلال آخر 3 أشهر يؤكد الحاجة إلى الدعم المتعلق بال (يونيفرسال كردت) الخاص بالأئتمان الشامل وبدل الباحثين عن عمل ، ومزايا الإسكان والائتمان الضريبي للأطفال

كطالب لجوء هل يمكنني الدراسة في الكلية؟

نعم ، بصفتك شخصاً يطلب اللجوء ، يسمح لك بالدراسة ما لم يكن لديك شرط كفالة "بدون دراسة" في خطاب الكفالة 201 الخاص بك

يمكنك أيضاً دراسة ما إذا كان قد مر أكثر من 6 أشهر منذ تقديم طلب اللجوء الخاص بك إلى وزارة الداخلية ولم يتم اتخاذ أي قرار

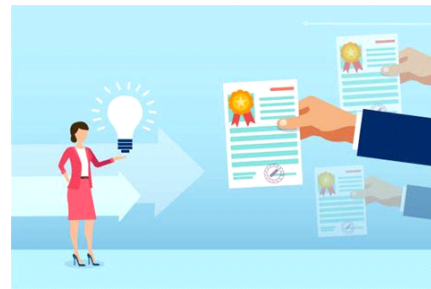
ملاحظة: إذا كنت طفلاً (18 عاماً أو أقل) أو طالب لجوء في الرعاية ، فيمكنك التسجيل في التعليم في أي وقت ولا تحتاج إلى الانتظار لسنة أشهر

المؤهلات السابقة

لدي شهادات من بلدي ، كيف يمكنني ترجمتها؟

الوكالة الوطنية البريطانية للمؤهلات والمهارات الدولية(أي ان اي سي يو كي تعتبر إحدى مراكز المعلومات الوطنية التي تعترف بمؤهلات ومهارات دولية و تقوم بتقييمها

تقوم الوكالة بتقديم بيان القابلية للمقارنة ، والذي يقارن المؤهلات الخارجية بنظام التعليم في المملكة المتحدة ، ويقارنها بمؤهلات المملكة المتحدة. ولكن الوكالة لا توفر خدمة مقارنة الدرجات



يمكن لخدمة بيان المقارنة تقييم المؤهلات المدرسية المكتملة جزئياً. قد يساعد هذا الأشخاص الذين يصلون إلى المملكة المتحدة من الخارج والذين يرغبون في أن يدرس أطفالهم المستويات المتقدمة لل أي ليفل مثلاً

عندما تطلب بيان المقارنة، ستحتاج إلى صور ملونة واضحة أو نسخ ممسوحة ضوئياً لشهادتك (شهادتك) النهائية و / أو نصك (نصوصك)، وترجمات معتمدة لمستندائك إذا لم تكن مستندائك باللغة الإنجليزية ولن تستخدم خدمة الإغفاء من الترجمة من الوكالة الوطنية البريطانية للمؤهلات والمهارات الدولية أي ان اي سي يو كي

لاحظ أن هناك تكلفة لهذه الخدمة. لمزيد من المعلومات والتقدم بطلب للحصول على بيان المقارنة ، قم بزيارة

<https://www.enic.org.uk/Qualifications/SOC/Default.aspx>

الدراسة في الجامعة

التعليم الجامعي ليس مجانيًا في المملكة المتحدة. إذا كان لديك وضع لاجئ، فأنت مؤهل للحصول على الرسوم التي تمنح لأبناء البلاد لتغطية الرسوم الدراسية والتقدم بطلب للحصول على قروض الطلاب للمساعدة في الرسوم الدراسية وتكاليف المعيشة

إذا كانت لديك حالة الحماية الإنسانية، فستحتاج إلى العيش في المملكة المتحدة لمدة ثلاث سنوات قبل تقديم طلبك للتأهل للحصول على رسوم المملكة المتحدة ولكي تكون مؤهلاً للتقدم بطلب للحصول على قروض الطلاب

ما هي المؤهلات والوثائق التي أحتاجها للجامعة؟

سيكون لكل كورس متطلبات القبول الخاصة به. تميل الجامعات إلى التعبير عن متطلبات الالتحاق بها بعدة طرق. سيدير موقع الجامعة أيضًا المؤهلات التي ستحتاجها لدراسة الكورس الذي اخترته. يمكنك أيضًا إرسال بريد إلكتروني أو الاتصال بفريق القبول في الجامعة للسؤال عما إذا كانت مؤهلاتك مقبولة



إذا لم يكن الأمر كذلك، فقد تحتاج إلى الاستفسار عن إحدى هذه المؤهلات في أقرب كلية إليك قبل أن تتمكن من التقدم للالتحاق بالجامعة

- المستويات المتقدمة أي ليفل
- منح البي تيك , والشهادات والدبلومات في المستوى 3
- البكالوريا الدولية
- ان في كيو مستوى 3
- الوصول إلى دورات التعليم العالي

ما هي متطلبات اللغة الإنجليزية التي أحتاجها للذهاب إلى الجامعة؟

تريد الجامعات أن تعرف أن لديك المهارات اللغوية والأكاديمية اللازمة للتعامل مع دراستك وإكمالها. يجب عليك أن تطلب من فريق القبول في الجامعة التي تتقدم إليها الحصول على مزيد من المعلومات حول متطلباتهم الخاصة باللغة الانكليزية عادةً ما تحدد الجامعات الاختبار الذي تفضله، والحد الأدنى من الدرجات الإجمالية التي تتوقعها، والدرجات التي تتطلبها في الكتابة والتحدث والاستماع والقراءة

تعتبر اختبارات ال ايلتس, توفل, بي تي اي للغة الانكليزية الاكاديمية واختبار كمبردج للمستوى المتقدم للغه من اكثر الاختبارات التي تقبلها الجامعات

ما هو كورس الوصول للجامعة المسمى (اكسيس)؟

إن دبلومة الوصول إلى التعليم العالي (هج اي) عبارة عن مؤهل مصمم خصيصًا لإعدادك للدراسة على مستوى الشهادة. وهو ما يعادل مستويات ال اي ليفل

تم تصميم الدورة للأشخاص الذين تزيد أعمارهم عن 19 عامًا والذين انقطعوا عن التعليم لبعض الوقت، أو

الذين تعرضوا لانقطاع في تعليمهم او لم تتح لهم فرصه التقديم على اختبار ال اي ليفل

ستساعدك الدورة على اكتساب المعرفة الأكاديمية ذات الصلة، وتطوير التقنيات، وإعدادك للدراسة على المستوى الجامعي

إذا كان عمرك يزيد عن 19 عامًا، وأنهيت دراستك الثانوية في بلدك الأصلي ولديك مستوى جيد في اللغة الإنجليزية المكتوبة، فقد تكون هذه الدورة (اكسيس) مناسبة لك

ما هي تكلفة التسجيل في دورة أكسيس في الكلية؟

تختلف الرسوم الدراسية لدورات التعليم العالي بين الكليات وتتغير كل عام

اعتمادًا على عمرك وحالة الهجرة، قد يحق لك الحصول على التمويل. ومن المهم أن تقوم بالتواصل مع الكلية التي تريد الدراسة فيها لمعرفة رسوم الدورة وكيفية تطبيقها عليك. يمكنك أيضًا أن تطلب منهم المزيد من المعلومات، على سبيل المثال، كيفية تقديم الدورة وساعات الدراسة وأي دعم إضافي متاح مثل الكتب والمعدات

مؤهلات أخرى

شهادة التأهيل المهني الوطني أن في كيوس



National Vocational Qualification (NVQs) levels	مستويات مؤهل التعليم المهني الوطني
Work under direct supervision	العمل تحت الاشراف المباشر
Work under guidance	العمل تحت التوجيه
Work independently and quality monitored	العمل باستقلالية مع مراقبة النوعية
Work independently	العمل باستقلالية
CERTIFICATE	شهادة
Self-working and give guidance	العمل الذاتي وتقديم التوجيه
DIPLOMA	شهادة الدبلوم
Managerial	العمل الاداري
HIGHER DIPLOMA (HND)	الدبلوم العالي
Planning and implementation	التخطيط والتنفيذ
DEGREE	درجة

ان في كيبوس هي مؤهلات معترف بها وطنياً تمنحك مؤهلاً أكاديمياً يعتمد بالكامل على المهام العملية المتعلقة بالعمل. يجب أن يكون عمرك أكبر من 16 عاماً وأن يكون لك الحق في العمل للوصول إلى مؤهل ان في كيبوس

يمكن أن توفر لك دورات ان في كيبو الفرصة لتحسين حياتك المهنية، وهي مفيدة بشكل خاص إذا كنت تستمتع بالتعلم العملي والتدريب العملي خارج بيئة الفصول الدراسية التقليدية

متوفرة في العديد من المواضيع التي تتراوح من رعاية الأطفال إلى السباكة. عادة ما تكون اختياراً جيداً إذا كنت تعرف وتفهم الوظيفة التي ترغب في القيام بها. لا يوجد حد عمري ومتطلبات خاصة للدراسة على مستوى ان في كيبو. ومع ذلك، لبدء مستوى أعلى، يجب عليك إكمال المستوى السابق، على سبيل المثال عليك اكمال مستوى ان في كيبو 2 قبل أن تنتقل الى مستوى 3

هناك خمس مستويات في كورس ال ان في كيبو. وقبل ان تبدأ كورس ان في كيبو ستخضع لاختبار لتحديد المستوى الذي يناسبك ومن ثم تتطور الى باقي المستويات. هناك كورسات بدوام جزئي او كلي

التعليم المهني أبرنتس شبس

ماهي الأبرنتس شبس ولمن هي؟



الأبرنتس شبس هي وظيفة مدفوعة الأجر حيث يمكنك أيضاً الدراسة في نفس الوقت. وهذا يعني أنه أثناء عملك، فأنت تدرس أيضاً. ستقتضي عادة 20% من ساعات عملك في الدراسة في الكلية. يجب أن يكون عمرك أكبر من 16 عاماً وأن يكون لك الحق في العمل للوصول إلى التدريب المهني

أثناء التدريب المهني يمكنك كسب أجر، واكتساب المهارات، والحصول على مؤهل معترف به وطنياً. هناك مجموعة واسعة من خيارات التدريب المهني المتاحة من رعاية الحيوانات والمحاسبة إلى التسويق وتطوير البرمجيات. لقد أصبح خياراً مثيراً لأولئك الذين يرغبون في مواصلة دراساتهم مع اكتساب خبرة حقيقية من المجال المهني الذي يودون الالتحاق به

بإمكانك التعرف على الفرص المتاحة في هذا المجال في شمال سومرست بارسال ايميل الى

skillssupport@n-somerset.gov.uk

او بزيارة الموقع التالي

<https://www.apprenticeships.gov.uk/>

أين تذهب من أجل المساعدة في التعرف على المزيد في مجال التعلم

خطوط المساعدة والشبكات الوطنية

تعليم اللاجئين في المملكة المتحدة أر أي يوكي

ار اي يوكي لتعليم اللاجئين هي مؤسسة خيرية مقرها في لندن يمكنها مساعدتك في الحصول على مزيد من المعلومات حول الدراسة في المملكة المتحدة. إنهم يدعمون الشباب اللاجئين ليتمكنوا من الوصول إلى مستوى التعليم المناسب لهم من المرحلة الابتدائية وحتى الجامعه

للاتصال بهم

advice@reuk.org

موقعهم الالكتروني

<https://www.reuk.org/home>

مجلس اللاجئين

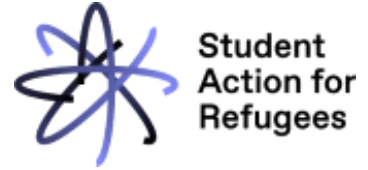
لدى مجلس اللاجئين "خط معلومات" يهدف إلى ربط اللاجئين وطالبي اللجوء بالخدمات التي يمكن أن تساعدهم في إنجلترا فقط
تلفون

7272 196 0808

موقعهم الالكتروني

<https://www.refugeecouncil.org.uk>

العمل الطلابي من أجل اللاجئين ستار



Student
Action for
Refugees

ستار هي الشبكة الوطنية للطلاب الذين يبنون مجتمعًا أكثر فهمًا وعدالة حيث يتم الترحيب باللاجئين ويمكن أن يزدهروا في المملكة المتحدة

يمكنك زيارة موقعهم الالكتروني

<https://star-network.org.uk/access-to-university/>

المنطقة الجنوبية الغربية

حقوق اللاجئين في بريستول

تقدم منظمة بريستول لحقوق اللاجئين المشورة والمعلومات والدعم للاجئين وطالبي اللجوء في المنطقة المحلية، بالإضافة إلى دليل للموارد المحلية

<https://www.bristolrefugeerights.org/how-we-help/i-need-help-i-start>

الصليب الأحمر لدعم اللاجئين آفون

يعد الصليب الأحمر البريطاني أكبر مزود مستقل للخدمات والدعم في المملكة المتحدة للاجئين وطالبي اللجوء. إنهم يقدمون المساعدة الطارئة والدعم الفردي والعمل الاجتماعي والخدمات الخاصة للأطفال والعائلات ولم شمل الأسرة

للاتصال على ايميل

refugeeservicebristol@redcross.org.uk

تلفون:

0117 9415040

يمكنك زيارة موقعهم الالكتروني

<https://www.redcross.org.uk/get-help/get-help-as-a-refugee>

شمال سومرست

مؤسسة أهلا بلاجئين شمال سومرست

مؤسسة أهلا بلاجئين شمال سومرست (ار دبليو ان اس) هي مؤسسة خيرية مجتمعية يقودها متطوعون يقومون بتقديم الصداقة والدعم للاجئين وطالبي اللجوء وغيرهم من النازحين عبر شمال سومرست

للاتصال على ايميل

projects@rwns.org.uk

يمكنك زيارة موقعهم الالكتروني

<https://rwns.org.uk>