

Poradnik dla rodziców dotyczący posiedzeń odwoławczych od decyzji o nieprzyjęciu do szkoły

(Polish)

W celu uzyskania dalszych informacji lub pomocy odnośnie posiedzeń odwoławczych od decyzji o
nieprzyjęciu do szkoły prosimy skontaktować się z:

Sara Saunders – Doradca dla Niezależnej Komisji Odwoławczej w regionie North Somerset
Nr tel.: 01275 884180

E-mail: sara.saunders@n-somerset.gov.uk

Poczta: Room 165, Town Hall. Weston-super-Mare. Somerset. BS23 1UJ

Niniejszy poradnik może zostać udostępniony w wersji dużą czcionką, jako nagranie audio,
jako tekst łatwy do czytania, bądź też w innym formacie. Pomoc jest również dostępna dla
osób, które wymagają poradnika w innej niż angielskojęzycznej wersji językowej.

SPIS TREŚCI

	Strona
Wstęp	4
DLACZEGO ODWOŁANIE?	
1. Wydawało mi się, że mogę wybrać i dostać miejsce w szkole, do której chcę, aby uczęszczało moje dziecko?	5
2. Kiedy można złożyć odwołanie?	5
3. Czy istnieją okoliczności, kiedy rodzicom nie przysługuje prawo do złożenia odwołania?	5
4. Co się dzieje, jeśli dziecko posiada orzeczenie o Specjalnych Potrzebach Edukacyjnych?	6
KTO UCZESTNICZY W POSIEDZENIU ODWOŁAWCZYM?	
5. Kto będzie obecny na posiedzeniu odwoławczym?	6
6. Czy posiedzenie będzie zamknięte?	6
O KOMISJI ODWOŁAWCZEJ	
7. Kim są członkowie Komisji Odwoławczej?	6
8. Jaką moc posiada Komisja Odwoławcza?	7
INNE OSOBY ZAANGAŻOWANE W POSIEDZENIE ODWOŁAWCZE	
9. Jaka jest rola Urzędnika Komisji Odwoławczej?	7
10. Jaka jest rola organu przyznającego miejsca podczas posiedzenia odwoławczego?	7
UCZESTNICTWO W POSIEDZENIU ODWOŁAWCZYM	
11. Czy rodzice powinni uczestniczyć w posiedzeniu odwoławczym?	8
12. Co ma miejsce w przypadku, kiedy potrzebuję tłumacza / osoby tłumaczącej na migi lub innej pomocy?	8
13. Czy można przyprowadzić ze sobą kogoś, kto pomoże w przedstawieniu sprawy?	8
14. Czy na posiedzenie odwoławcze można przyprowadzić ze sobą syna/córkę?	9
15. Co się wydarzy, jeśli nie przybędzie się na posiedzenie?	9
REZYGNACJA Z ODWOŁANIA	
16. Czy można wycofać odwołanie?	9
PRZYGOTOWANIE DO ODWOŁANIA	
17. Czy przed posiedzeniem odwoławczym zostaną mi udostępnione informacje dotyczące sprawy organu przyznającego miejsca?	9
18. Co należy uczynić, jeśli uważa się, że organ przyznający miejsca popełnił błąd w zastosowaniu kryteriów w przypadku nadmiernej ilości zgłoszeń względem ustaleń przydziału miejsc?	10
19. Jak się można przygotować do posiedzenia odwoławczego?	10
20. Czy jest ktoś, kto może pomóc rodzicom w przygotowaniu się do odwołania?	11
21. Co można powiedzieć podczas posiedzenia odwoławczego?	11
22. Czy Komisja Odwoławcza wymaga jakiegokolwiek dowodu uzasadniającego powody złożenia odwołania?	12
23. Czy można poprosić Komisję Odwoławczą do skontaktowania się z kimkolwiek, np. lekarzem lub pracownikiem opieki społecznej, którzy potwierdziliby informacje zawarte w formularzu odwołania lub podczas posiedzenia odwoławczego?	12
24. Kiedy należy przekazać swój materiał dowodowy wspierający odwołanie?	12
POSIEDZENIE ODWOŁAWCZE	
25. Jak długo trwa posiedzenie odwoławcze?	13

26. Czy Komisja Odwoławcza kiedykolwiek odracza posiedzenia odwoławcze? 13
27. Co się wydarzy podczas posiedzenia odwoławczego? 13

ODWOŁANIA DOTYCZĄCE KLAS WCZESNOSZKOLNYCH

28. Czym jest klasa wczesnoszkolna? 14
29. Jakie grupy wiekowe należą do klasy wczesnoszkolnej? 14
30. Jaka jest maksymalna ilość uczniów dopuszczalna w klasie wczesnoszkolnej? 14
31. Do czego odnosi się określenie „naruszenie”? 15
32. Czy wszystkie odwołania względem klas wczesnoszkolnych będą dotyczyć „rozmiaru klasy”? 15
33. W jaki sposób Komisja Odwoławcza decyduje o przyjęciu odwołania w zakresie „rozmiaru klasy” wczesnoszkolnej? 16
34. W jaki sposób Komisja Odwoławcza decyduje o przyjęciu odwołania w zakresie „rozmiaru klasy” wczesnoszkolnej? 16
35. Jaka jest procedura stosowana podczas rozpatrywania odwołań z zakresu „rozmiaru klasy wczesnoszkolnej”? 17

INNE ODWOŁANIA W SZKOŁACH PODSTAWOWYCH I ŚREDNICH

36. Jaka jest procedura stosowana w przypadku innych odwołań w szkołach podstawowych lub średnich? 18
37. W jaki sposób Komisja Odwoławcza decyduje, czy zezwolić na dwuetapowe odwołanie? 19

WIEORAKIE ODWOŁANIA

38. Czym są wielorakie odwołania? 20

ODWOŁANIA DOTYCZĄCE NIEPEŁNOSPRAWNOŚCI

39. Co ma miejsce w przypadku, kiedy odwołanie dotyczy niepełnosprawności dziecka? 20

DECYZJA KOMISJI ODWOŁAWCZEJ

40. Kiedy Komisja Odwoławcza podejmuje decyzję? 21
41. W jaki sposób przekazywane są rodzicom informacje o wyniku ich odwołania? 21

PO ODWOŁANIU

42. Jeśli moje odwołanie zostanie odrzucone, czy mogę złożyć ponowne odwołanie? 21
43. Co można zrobić, jeśli jest się niezadowolonym z procesu odwoławczego? 21
44. Co ma miejsce, jeśli uważa się, że decyzja podjęta przez Komisję Odwoławczą była niezgodna z prawem? 22
45. Co należy uczynić, jeśli odwołanie zostało odrzucone a nie chce się wysłać swojego dziecka do szkoły, w której przyznano mu miejsce? 22
46. Jeśli złożę się odwołanie, czy dziecko znajdzie się wyżej na liście osób oczekujących? 22
47. Co się dzieje, kiedy zwalnia się miejsce w preferowanej szkole po podjęciu decyzji odwoławczej? 22

ZAŁĄCZNIKI

- Załącznik 1 – Odwołanie dotyczące „rozmiaru klasy” wczesnoszkolnej 23
- Załącznik 2 – Pojedyncze odwołanie dwuetapowe 24
- Załącznik 3 – Wielorakie odwołania 25
- Załącznik 4 – Przydatne adresy 26

Wstęp

Ustawa z 1998 r. o strukturze i standardach w szkolnictwie (z późn. zm.) (*The School Standards and Framework Act (SSFA) 1998*), oraz kodeksy przyjęć do szkoły (*School Admission*) i odwołań od decyzji o nieprzyjęciu do szkoły (*School Admission Appeals*) sporządzone przez Wydział Edukacji zarządzają procedurą składania odwołań od decyzji o nieprzyjęciu do szkoły.

Zgodnie z postanowieniami ustawy z 1998 r. o strukturze i standardach w szkolnictwie, wszystkie Władze Lokalne są zobowiązane do dokonania ustaleń umożliwiającym rodzicom (a w niektórych okolicznościach także i dzieciom) złożyć odwołanie od decyzji o nieprzyjęciu do wybranej szkoły.

Organ nadzorujący szkoły powiernicze lub szkoły wspomagane dobrowolnie jest także zobowiązany do dokonania takich ustaleń. Szkoły wspomagane dobrowolnie są zazwyczaj szkołami katolickimi lub niekiedy szkołami anglikańskimi.

Akademie są utrzymywane z funduszy publicznych, są bezpłatne i założone w oparciu o umowę finansowania podpisaną przez Sekretarza Stanu oraz właściciela akademii (zarząd powierniczy akademii). Zgodnie z postanowieniami swoich umów finansowania, akademie są zobowiązane do przestrzegania zasad kodeksu prawa odnośnie przyjęć do szkoły, przy czym w razie zaistnienia uzasadnionej potrzeby, Sekretarz Stanu posiada moc zmienienia tego wymogu.

W niniejszym poradniku użyte zostało określenie „organ przyznający miejsca”, które odnosi się do władz lokalnych, organu nadzorującego szkołę lub zarządu powierniczego akademii, stosownie do składanego przez Państwo odwołania.

Niniejszy dokument pomoże Państwu w –

- Zrozumieniu procesu;
- Zapoznaniu się z tym, co ma miejsce podczas posiedzenia odwoławczego;
- Zrozumieniu, w jaki sposób Komisja Odwoławcza podejmuje decyzje.

1. Wydawało mi się, że mogę wybrać i dostać miejsce w szkole, do której chcę, aby uczęszczało moje dziecko?

W chwili składania podania o miejsce w szkole dla swojego dziecka, rodzice mogą wskazać maksymalnie trzy preferencje. Ustawa z 1998 r. o strukturze i standardach w szkolnictwie (z późn. zm.) pozwala na wyrażenie preferencji odnośnie szkoły (szkół), do której rodzice chcą, aby uczęszczało ich dziecko. Niemniej jednak, rodzice nie mają nieograniczonego prawa do wybrania miejsca w wybranej szkole (szkołach), ponieważ prawo stanowi o tym, iż organ przyznający miejsca nie musi spełnić preferencji rodziców, jeśli grupa wiekowa osiągnęła maksymalną ilość przydzielonych miejsc, a spełnienie preferencji rodziców „naruszyłoby zagwarantowanie odpowiedniej edukacji oraz stosownego korzystania z zasobów edukacyjnych”.

Przykłady naruszenia mogą obejmować między innymi negatywny wpływ na prowadzoną edukację, brak miejsca dla dodatkowego dziecka, niewystarczającą ilość biurek, komputerów oraz innego specjalistycznego sprzętu, naruszenie zasad zdrowia i bezpieczeństwa podczas nauki przedmiotów ścisłych lub wykonywania innych czynności.

Jeśli dziecku nie przyznano miejsca w preferowanej szkole, rodzice mają prawo do odwołania się od podjętej decyzji. Odwołania mogą być składane w odniesieniu do jakiegokolwiek szkolnej grupy wiekowej dla uczniów, którzy nie ukończyli 18-go roku życia. Prawo daje rodzicom możliwość przedstawienia swojej sprawy przed Niezależną Komisją Odwoławczą, która podejmuje decyzje niezależnie od opinii władz lokalnych lub organu przyznającego miejsca. Posiedzenie odwoławcze stanowi dla rodziców szansę przedstawienia swojej wersji sporu, tj. wyrażenia swojej opinii.

2. Kiedy można złożyć odwołanie?

Odwołanie można złożyć wtedy, kiedy złożony podanie o miejsce w wybranej szkole lub szkołach otrzymało się pismo z informacją o tym, iż podanie było niepomyślnie. Odwołanie musi zostać złożone w przeciągu 20 szkolnych dni od daty wydania pisma, i zazwyczaj zostanie wysłuchane w ciągu 30 szkolnych dni od daty otrzymania wniosku z prośbą o odwołanie.

3. Czy istnieją okoliczności, kiedy rodzicom nie przysługuje prawo do złożenia odwołania?

Rodzicom nie przysługuje prawo do złożenia odwołania jeśli ich dziecko zostało na stałe wydalone z co najmniej dwóch szkół. Prawo zostaje zawieszane na dwa lata po drugim, lub każdym kolejnym wydaleniu.

Rodzicom nie przysługuje prawo do złożenia drugiego odwołania wobec tej samej szkoły w tym samym roku szkolnym, chyba że miejsce miało znaczną zmianę w okolicznościach. (Patrz Pytanie 42 w celu uzyskania dalszych informacji)

4. Co się dzieje, jeśli dziecko posiada orzeczenie o Specjalnych Potrzebach Edukacyjnych?

Jeśli dziecko posiada orzeczenie o Specjalnych Potrzebach Edukacyjnych, a jego rodzice chcą złożyć odwołanie wobec szkoły określonej w orzeczeniu, lub odwołanie z powodu braku podania nazwy szkoły w orzeczeniu, odwołanie musi zostać złożone do Sądu Pierwszej Instancji (Trybunału ds. Specjalnych Potrzeb Edukacyjnych i Niepełnosprawności) zamiast przechodzić przez zwyczajny proces określony przez Radę Miasta. W celu uzyskania dalszych informacji, należy skontaktować się określonym urzędnikiem ds. specjalnych potrzeb zajmującym się sprawą danej rodziny.

5. Kto będzie obecny na posiedzeniu odwoławczym?

- Pan/i, i jeśli się zechce, można przeprowadzić swojego partnera/partnerkę, przyjaciela, osobę wspierającą lub przedstawiciela (patrz Pytanie 13)
- Komisja Odwoławcza (trzej członkowie)
- Urzędnik i/lub Doradca Komisji Odwoławczej
- Przedstawiciel organu przyznającego miejsca, i być może ktoś ze szkoły, np. Dyrektor lub Wicedyrektor.

Nieraz obecny jest obserwator. Może to być ktoś, kto przyucza się do roli członka Komisji Odwoławczej, urzędnika ds. odwołań, lub urzędnika prezentującego.

6. Czy posiedzenie będzie zamknięte?

Tak – wszystkie osobiste kwestie są zawsze omawiane na osobności. Niezależna Komisja Odwoławcza w regionie North Somerset niemniej jednak oferuje system grupowych odwołań, jeśli złożono ponad jedno odwołanie dla tej samej grupy wiekowej w tej samej szkole. W takich okolicznościach, przedstawiciel organu przyznającego miejsca przedstawi sprawę i uzasadni jednocześnie przed wszystkimi rodzicami, dlaczego ich dzieci nie mogły zostać przyjęte do szkoły. Ta część posiedzenia dotyczy wyłącznie faktów i liczb dotyczących szkoły i daje rodzicom możliwość zadania pytań i wysłuchania odpowiedzi na inne pytania, które mogą zostać zadane. Gwarantuje to, że każdy, zarówno z rodziców, jak i członków Komisji, ma dostęp do tych samych informacji (wyjaśniono to dalej w Pytaniu 38).

Niemniej jednak, przedstawiając swoją indywidualną sprawę, zostanie ona wysłuchana pod nieobecność innych rodziców na sali. Ponadto, jeśli rodzice tak zechcą, z sali mogą również wyjść obserwatorzy.

7. Kim są członkowie Komisji Odwoławczej?

Komisja Odwoławcza składa się z trzech członków, z których:

- Jeden członek musi mieć doświadczenie w szkolnictwie lub być rodzicem ucznia zarejestrowanego w innej szkole.
- Jeden członek musi być zwykłą osobą, tj. kimś, kto nie ma osobistego doświadczenia w zarządzaniu żadną szkołą lub zapewnianiu edukacji w żadnej ze szkół (za wyjątkiem roli zarządcy szkoły lub w innym charakterze wolontariatem).
- Trzeci członek komisji będzie przynależał do jednej z dwóch powyższych kategorii.

Żaden członek Komisji Odwoławczej nie będzie połączony z preferowaną przez rodziców szkołą lub szkołą, w której zaoferowano miejsce.

Decyzja Komisji Odwoławczej jest podejmowana niezależnie od Władz Lokalnych, organu nadzorującego lub zarządu powierniczego akademii, stosownie do danej sprawy.

8. Jaką moc posiada Komisja Odwoławcza?

Komisja Odwoławcza może albo odrzucić, albo przyjąć złożone odwołanie. Nie ma żadnej innej mocy.

Komisja Odwoławcza nie może:

- Stworzyć żadnych warunków, jeśli przyjmuje Państwa odwołanie;
- Słuchać skarg lub sprzeciwów odnośnie szerszych aspektów polityki oraz procedur przyznawania miejsc, w tym zmian w liczbie przyjmowanych uczniów lub w wybranym obszarze danej szkoły;
- Zmusić organu przyznającego miejsca do wprowadzenia jakichkolwiek zmian dotyczących pozycji ucznia na liście osób oczekujących na miejsce w danej szkole.

Niemniej jednak, komisja rozważa, czy ustalenia odnośnie przyznawania miejsc spełniają postanowienia prawa oraz obowiązkowe wymagania określone w kodeksie przyjęć do szkoły oraz czy były odpowiednio wdrożone. Jeśli komisja uzna, że gdyby procedury przyznawania miejsc były odpowiednio przestrzegane, Państwa dziecku zaoferowano by miejsce w wybranej szkole, wtedy złożone przez Państwa odwołanie zostanie zwykle przyjęte.

9. Jaka jest rola Urzędnika Komisji Odwoławczej?

Urzędnik (lub Doradca działający jako Urzędnik) jest obecny w celu zapewnienia, że posiedzenie jest sprawiedliwie prowadzone. Urzędnik nie jest członkiem Komisji i nie ma wpływu na podejmowaną decyzję, ale jest obecny podczas posiedzenia tak, aby:

- Zagwarantować, że postępuje się zgodnie z podstawową procedurą i odpowiada się na pytania, które rodzice mogą zadawać;
- Zagwarantować, że ustalone zostają stosowne fakty;
- Upewnić się, że każda strona zostaje w kolejności wysłuchana;
- Być niezależnym źródłem porady odnośnie procedur;
- Zarejestrować postępowanie, decyzje oraz przyczyny;
- Po posiedzeniu, poinformować odpowiednie osoby o decyzji Komisji Odwoławczej.

10. Jaka jest rola organu przyznającego miejsca podczas posiedzenia odwoławczego?

Przedstawiciel organu przyznającego miejsca **nie** jest w żaden sposób zaangażowany w proces podejmowania decyzji podczas posiedzenia odwoławczego.

Przedstawiciel jest odpowiedzialny za uzasadnienie, dlaczego miejsce nie może zostać zaoferowane danemu dziecku w preferowanej przez rodziców szkole. Przedstawiciel przedstawi sprawę w imieniu organu przyznającego miejsca podczas posiedzenia odwoławczego oraz udzieli odpowiedzi na wszelkie pytania zadane przez rodziców oraz członków Komisji Odwoławczej.

W taki sam sposób, w jaki rodzice zadają urzędnikowi przedstawiającemu pytania dotyczące danej sprawy, w celu upewnienia się, że posiedzenie prowadzone jest w uczciwy sposób, urzędnik może zadać pytania rodzicom odnośnie powodów, dla których złożyli odwołanie.

11. Czy rodzice powinni uczestniczyć w posiedzeniu odwoławczym?

Tak. Podczas gdy nie jest to konieczne, rodzice są najlepszymi osobami, aby poinformować Komisję Odwoławczą, dlaczego chcą aby ich dziecko uczęszczało do wybranej szkoły, ponieważ rodzice najlepiej znają swoją sytuację oraz będą w stanie podać informacje, które z kolei pomogą Komisji w dokonaniu przemyślanego wyboru.

Prawo daje rodzicom możliwość przedstawienia swojej sprawy przed Komisją Odwoławczą, której decyzja jest podejmowana niezależnie od szkoły lub Władz Lokalnych.

Posiedzenie odwoławcze daje rodzicom możliwość przedstawienia swojej wersji wydarzeń – zarówno na piśmie, jak i osobiście.

12. Co ma miejsce w przypadku, kiedy potrzebuję tłumacza / osoby tłumaczącej na migi lub innej pomocy?

Podczas posiedzenia odwoławczego można skorzystać z pomocy tłumacza lub osoby tłumaczącej na migi. Można przyprowadzić ze sobą swojego tłumacza / osobę tłumaczącą na migi, lub jeśli chcieliby Państwo, aby obecność tłumacza została dla Państwa zorganizowana, prosimy z co najmniej dwutygodniowym wyprzedzeniem, jeśli to możliwe, skierować się z prośbą o to do Urzędnika / Doradcy. Usługa ta jest bezpłatna.

13. Czy można przyprowadzić ze sobą kogoś, kto pomoże w przedstawieniu sprawy?

Można przyprowadzić ze sobą członka rodziny, przyjaciela lub przedstawiciela, który albo pomoże w wyrażeniu tego, co Państwo chcecie powiedzieć, będą za Was mówić lub po prostu będą obecni w celu oferowania Wam wsparcia.

Osoba, która będzie Państwu towarzyszyć podczas posiedzenia może być pracownikiem opieki społecznej lub mentorem, zakładając, że nie będzie to prowadzić do konfliktu interesów.

Niemniej jednak, szkoła, względem której składa się odwołanie, nie może wspierać indywidualnego odwołania, ani osobiście, ani na piśmie, ze względu na potencjalny konflikt interesów oraz możliwość niesprawiedliwego traktowania innych apelantów.

Zwykle nie zaistnieje taka konieczność, aby rodzice musieli przeprowadzać ze sobą adwokata lub prawnika, jako że nie jest to rozprawa sądowa i staramy się zachowywać posiedzenia odwoławcze na możliwie jak najbardziej nieoficjalnym poziomie. Niemniej jednak, ostateczna decyzja należy do Państwa i jeśli zdecydują się Państwo tak postąpić, koniecznym jest poinformowanie o tym urzędnika. Należy pamiętać o tym, że wszelkie koszty prawne poniesione przez Państwo nie zostaną Państwu zwrócone przez Radę.

Na posiedzenie odwoławcze można także przyprowadzić ze sobą świadków. Dane dotyczące osób, które przybędą na posiedzenie muszą przed czasem zostać nam przekazane.

Jeśli świadkowie będą uczestniczyć, Komisja Odwoławcza zadecyduje, czy stosownym jest, aby przedstawili oni materiał dowodowy i czy powinni zostać obecni na dalszym etapie posiedzenia.

14. Czy na posiedzenie odwoławcze można przyprowadzić ze sobą syna/córkę?

Jest to możliwość wysłuchania i zakwestionowania sprawy organu przyznającego miejsca oraz wyrażenia swoich powodów odnośnie tego, dlaczego chcą Państwo, aby Wasze dziecko uczęszczało do danej szkoły. Możecie Państwo uznać, że przyprowadzenie ze sobą swojego dziecka na posiedzenie może rozpraszać Państwa uwagę lub być nieprzyjemne dla dziecka, niemniej jednak ostateczna decyzja o przyprowadzeniu ze sobą dziecka leży w Państwa gestii.

Prosimy pamiętać o tym, że w miejscach, gdzie odbywają się posiedzenia nie są oferowane żadne usługi świadczące opiekę nad dziećmi.

15. Co się wydarzy, jeśli nie przybędzie się na posiedzenie?

Jeśli to tylko możliwe, należy przybyć na posiedzenie. Jeśli powiedzieli nam Państwo, że pragną przybyć na posiedzenie, ale później się okaże że z uzasadnionego powodu nie są Państwo w stanie tego uczynić, prosimy niezwłocznie poinformować o tym Urzędnika.

Jeśli Państwo, lub ktoś inny, kto może przedstawić Waszą sprawę, nie jest w stanie przybyć na posiedzenie w ustalonym terminie, sprawa zostanie wysłuchana pod Państwa nieobecność i decyzja zostanie podjęta w oparciu o informacje dostępne podczas posiedzenia.

16. Czy można wycofać odwołanie?

Tak. Odwołanie można wycofać przed (oraz podczas) posiedzenia odwoławczego poprzez skontaktowanie się z Urzędnikiem Komisji Odwoławczej lub ze Szkolnym Zespołem ds. Naboru i Transportu.

17. Czy przed posiedzeniem odwoławczym zostaną mi udostępnione informacje dotyczące sprawy organu przyznającego miejsca?

Zwykle, w rozsądnym przedziale czasu poprzedzającym posiedzenie odwoławcze, zostanie Państwu przesłany pełen zestaw dokumentów, który będzie obejmował:

- Sprawę organu przyznającego miejsca wyjaśniającą, dlaczego Państwa dziecku nie można było przyznać miejsca w wybranej przez Państwo szkole, która powinna, tylko w przypadku nowych aplikacji naboru, wskazać, w jaki sposób przyznano miejsca w szkole i jak się to odnosi do Państwa wniosku, wraz z wszelką dalszą dokumentacją.

- Stosowną korespondencję pomiędzy Państwem a organem przyznającym miejsca. Może to obejmować wszelką korespondencję, tak więc jeśli istnieją jakiegokolwiek pisma lub dokumenty, które chcą Państwo, aby Komisja Odwoławcza zobaczyła, najlepiej wraz ze swoim odwołaniem złożyć dodatkową kopię lub skontaktować się z Urzędnikiem celem upewnienia się, że odpowiednie dokumenty zostały dołączone.
- Państwa formularz odwoławczy i/lub pismo.
- Dokumenty, które Państwo przekazali w celu wsparcia swoich podstaw odwołania.

W tym samym czasie dokumenty te zostaną również przesłane do Komisji Odwoławczej, organu przyznającego miejsca i/lub Władz Lokalnych oraz Urzędnika.

18. Co należy uczynić, jeśli uważa się, że organ przyznający miejsca popełnił błąd w zastosowaniu kryteriów w przypadku nadmiernej ilości zgłoszeń względem ustaleń przydziału miejsc?

To PAŃSTWO są odpowiedzialni za zapewnienie, że zakwestionujecie to, co organ przyznający miejsca uczynił, lub czego nie uczynił.

Jeśli uważają Państwo, że organ przyznający miejsca nie zastosował odpowiednio kryteriów przydziału miejsc w przypadku otrzymania nadmiernej ilości zgłoszeń, lub umieścił Państwa dziecko w niewłaściwej kategorii, należy to zakwestionować z organem przyznającym miejsca przed posiedzeniem odwoławczym, oraz jednocześnie przedstawić to na piśmie jako podstawę swojego odwołania. Pomocnym by było, gdyby mogli to Państwo zgłosić organowi przyznającemu miejsca przed posiedzeniem odwoławczym, tak aby urzędnicy mogli sprawdzić fakty. Jeśli zostanie to poruszone po raz pierwszy podczas posiedzenia, może zaistnieć konieczność odroczenia posiedzenia do czasu, aż kwestie tego typu zostaną rozwiązane.

19. Jak się można przygotować do posiedzenia odwoławczego?

To PAŃSTWO są odpowiedzialni za przygotowanie i zaprezentowanie swojej sprawy, za zdecydowanie, co chcą Państwo powiedzieć podczas posiedzenia odwoławczego i jakie informacje na piśmie chcą Państwo, aby otrzymała Komisja Odwoławcza.

Przed posiedzeniem odwoławczym, zaleca się, abyście Państwo:

- Zapoznali się z procedurami, tj. z informacjami zawartymi w niniejszym poradniku, zwłaszcza w Pytaniach 27 oraz 36, oraz kodeksie odwołań od decyzji o nieprzyjęciu do szkoły (można go znaleźć na stronie internetowej Wydziału Edukacji, patrz Załącznik 4 – przydatne adresy).
- Zapisali wszystkie pytania, które Państwo macie odnośnie swojego odwołania.
- Upewnili się, że przed posiedzeniem odwoławczym zapoznali się Państwo z treścią dokumentów sprawy organu przyznającego miejsca.
- Zapisali wszelkie pytania, które chcieliby Państwo zadać urzędnikowi przedstawiającemu stronę organu przyznającego miejsca odnośnie tej sprawy.

- Poświęcili trochę czasu na zadecydowanie o tym, co chcieliby Państwo powiedzieć, jeśli Komisja Was poprosi o wyjaśnienie swoich powodów, dla których chcą Państwo, aby Wasze dziecko uczęszczało do wybranej szkoły – warto zanotować sobie najważniejsze punkty.
- Upewnili się, że przekazali Państwo wszelkie dokumenty wspierające swoje odwołanie, w tym, jeśli to stosowne, pismo od lekarza, potwierdzenie kupna domu lub podpisaną umowę najmu, lub wszelką inną dokumentację. Jeśli nie są Państwo w stanie uzyskać i przekazać całego materiału dowodowego na siedem dni roboczych przed posiedzeniem, prosimy skontaktować się z Urzędnikiem lub Doradcą Komisji Odwoławczej w trybie pilnym, ponieważ możliwym jest, że dowód nieprzekazany do tego czasu, może nie zostać rozpatrzony podczas posiedzenia.

W dniu posiedzenia odwoławczego, prosimy przynieść ze sobą:

- *Zestaw dokumentów, który został Państwu przesłany tydzień przed posiedzeniem.*
- *Wszelkie notatki i/lub pytania, która Państwo mają.*
- *Niniejszy poradnik.*

20. Czy jest ktoś, kto może pomóc rodzicom w przygotowaniu się do odwołania?

W pierwszej kolejności, prosimy skontaktować się z Urzędnikiem lub Doradcą Komisji Odwoławczej, którzy udzielą Państwu odpowiedzi na wszelkie pytania. Kontakt możliwy jest pod numerem telefonu 01275 884180 lub 01275 884647.

Jeśli wymagają Państwo uzyskania dalszych informacji, centrum porad ds. edukacji (*Advisory Centre for Education*) jest niezależnym, krajowym centrum porad, które oferuje informacje dotyczące systemu szkolnictwa. Centrum porad ds. edukacji prowadzi krajową infolinię oraz przygotowuje szeroki zakres publikacji. Wyjątkowo pomocna jest znajdująca się na ich stronie internetowej zakładka dotycząca odwołań od decyzji o nieprzyznaniu miejsc w szkole. (Patrz Załącznik 4 – Przydatne adresy).

21. Co można powiedzieć podczas posiedzenia odwoławczego?

Bardzo ważnym jest, aby powiedzieć Komisji Odwoławczej wszystko to, co ma związek z Państwa sprawą, tj. podać dokładne powody, dla których chcecie, aby Państwa dziecku przyznano miejsce w wybranej szkole.

Nie należy myśleć „O, to nie jest tak naprawdę ważne” – należy w pełni wykorzystać swoją możliwość podjęcia rozmowy z komisją.

Szczególnie ważnym jest, aby powiedzieć Komisji o wszelkich trudnych lub wrażliwych kwestiach tak, aby komisja miała świadomość całokształtu sytuacji i mogła podjąć przemyślaną decyzję. Posiedzenie jest całkowicie poufne i nic, co się powie przed komisją nie zostanie przekazane dalej poza ścianami sali. Urzędnik (lub Doradca Komisji Odwoławczej) chce się upewnić, że nie wyjdą Państwo z sali posiedzenia czując, że coś zostało niedopowiedziane.

Członkowie Komisji Odwoławczej muszą podjąć decyzję w oparciu o przedstawione im informacje. Na czas przed posiedzeniem zapoznają się z przekazaną im pełną dokumentacją, więc podczas posiedzenia lepiej podać dodatkowe informacje aniżeli czytać to, co już wcześniej im podano do informacji.

22. Czy Komisja Odwoławcza wymaga jakiegokolwiek dowodu uzasadniającego powody złożenia odwołania?

Komisja Odwoławcza wymaga wszelkich materiałów dowodowych odnośnie Państwa powodów złożenie odwołania, które mogą Państwo dostarczyć.

Niemniej jednak, jeśli odwołanie dotyczy klasy wczesnoszkolnej, prosimy zapoznać się z treścią Pytania 34.

- Jeśli Państwa sprawa opiera się o podstawy medyczne lub społeczne, powinni Państwo, w miarę możliwości, przedstawić pisemne dowody pochodzące od lekarza specjalisty, lekarza lub innego specjalisty, no. pracownika opieki społecznej, celem wsparcia swojego wniosku.
- Jeśli Państwa sprawa opiera się o zmianę adresu zamieszkania, powinni Państwo przedstawić dowód zakupu domu lub umowę o wynajem, lub wszelką inną stosowną dokumentację.
- Jeśli częściowym powodem, dla którego szukacie Państwo nowej szkoły dla swojego dziecka jest niezadowolenie z obecnej szkoły, np. poczucie, że Państwa dziecko jest nękanie, zaleca się przekazanie wszelkich dowodów, takich jak pisma ze skargą lub innej korespondencji.
- Zachęca się, aby Państwo również przekazali wszelkie pisma, raporty, dokumenty lub inne materiały dowodowe, które wg Państwa wesprą Państwa wniosek. Prosimy jednak zauważyć, że szkoła względem której składają Państwo odwołanie, niekoniecznie będzie przyjmować indywidualne odwołania, bez względu czy są złożone na piśmie, czy osobiście, ze względu na potencjalny konflikt interesów lub możliwość niesprawiedliwego traktowania innych aplikantów.

23. Czy można poprosić Komisję Odwoławczą do skontaktowania się z kimkolwiek, np, lekarzem lub pracownikiem opieki społecznej, którzy potwierdziliby informacje zawarte w formularzu odwołania lub podczas posiedzenia odwoławczego?

Nie. To Państwo sami jesteście odpowiedzialni za upewnienie się, że Komisja Odwoławcza posiada na piśmie wszelkie materiały dowodowe podczas posiedzenia odwoławczego.

24. Kiedy należy przekazać swój materiał dowodowy wspierający odwołanie?

Wszelkie materiały dowodowe powinny być dołączone do wniosku odwoławczego. Jeśli chcą Państwo przekazać inne pisemne informacje lub dokumenty po złożeniu wniosku, należy się wtedy upewnić, że urzędnik otrzyma je co najmniej 6 dni roboczych przed terminem posiedzenia odwoławczego. Daje to organowi przyznającemu miejsca czas na rozważenie sprawy i udzielenia odpowiedzi na nowe informacje, jak również daje Komisji Odwoławczej wystarczającą ilość czasu na rozważenie tych informacji. Materiały dowodowe nieprzekazane w określonym czasie mogą nie zostać wzięte pod uwagę podczas posiedzenia.

Uwaga: Jeśli nie chcą Państwo uczestniczyć w posiedzeniu, Państwa odwołanie zostanie rozpatrzone w oparciu o dostarczone z wnioskiem materiały dowodowe.

Dotyczy to również okoliczności, kiedy nie przybędą Państwo na posiedzenie poinformowawszy wcześniej, że przybędą. Ważnym jest zatem upewnienie się, że Komisja Odwoławcza posiada wszystkie pisma i dokumenty, które chcą Państwo, aby zostały wzięte pod uwagę. Urzędnik odda wszelkie dokumenty, które chcą Państwo, aby zostały Państwu oddane, wraz z podjętą decyzją.

25. Jak długo trwa posiedzenie odwoławcze?

Trudno jest to dokładnie określić.

- Jeśli tylko Państwo składają odwołanie, wtedy całe posiedzenie potrwa około 45 minut.
- Jeśli więcej niż jedna rodzina składa odwołanie (zgodnie z tym co wyjaśniono w Pytaniach 6 i 38), podany zostanie Państwu czas na prezentację organu przyznającego miejsca i jeśli jest wiele odwołań, drugi czas na osobistą sprawę. Pierwsza część, podczas której Państwo oraz inni rodzice mogą zadać pytania przedstawicielowi organu przyznającego miejsca na temat sprawy, może potrwać od 20 minut do 1 ½ godziny, w zależności od ilości rodziców uczestniczących oraz kompleksowości wniesionych uwag.

Pierwsza część posiedzenia grupowego może potrwać od 20 minut do 1 ½ godziny, druga część posiedzenia zwykle trwa ok. 20 minut.

Na wszystkie posiedzenia zaleca się przybyć co najmniej 15 minut przed pierwszą godziną określoną w Państwa liście, na wypadek gdyby chcieli Państwo porozmawiać z Urzędnikiem lub mieli nagłe zapytania. Niemniej jednak, jeśli posiedzenia mające miejsce wcześniej w ciągu dnia się przedłużyły, być może Państwa posiedzenie rozpocznie się z pewnym opóźnieniem.

26. Czy Komisja Odwoławcza kiedykolwiek odracza posiedzenia odwoławcze?

Tak. Komisja Odwoławcza może odroczyć posiedzenie odwoławcze na godzinę późniejszą tego samego dnia lub na inny dzień, jeśli uzna to za konieczne do uczynienia.

27. Co się wydarzy podczas posiedzenia odwoławczego?

Procedura posiedzenia odwoławczego zależeć będzie od tego, czy jest to odwołanie w sprawie „rozmiaru klasy wczesnoszkolnej”, czy też nie, jako że kwestie podlegające rozważeniu są inne.

Prosimy odnieść się do Pytań 28 – 35 odnośnie odwołań dotyczących „rozmiaru klas wczesnoszkolnych”, które dotyczą tylko Zerówki, Klasy 1, Klasy 2 i być może Klasy 3, oraz Pytania 38 odnośnie innych odwołań.

Posiedzenia odwoławcze opierają się na zasadach sprawiedliwości i są w miarę możliwości jak najmniej oficjalne celem zapewnienia, że zarówno Państwo, jak i organ przyznający miejsca czują się swobodnie i mają jednakową sposobność wyrażenia swoich opinii.

Wszystko to, co Komisja Odwoławcza musi wziąć pod uwagę to preferencje rodziców, powody danych preferencji oraz opublikowane ustalenia dotyczące przyznawania miejsc w danej szkole.

28. Czym jest klasa wczesnoszkolna?

Klasa wczesnoszkolna jest klasą, w której większość uczniów osiągnie 5, 6 lub 7 lat w ciągu roku szkolnego.

29. Jakie grupy wiekowe należą do klasy wczesnoszkolnej?

Zwykle do klas wczesnoszkolnych należą Zerówka, Klasa 1 i Klasa 2, ale nieraz, jeśli szkoła wymiesza grupy wiekowe, może to również dotyczyć klasy, która posiada uczniów z Klasy 3.

Na przykład, jedna klasa może posiadać 18 uczniów z Klasy 2 wymieszanych z 12 uczniami z Klasy 3, i zaliczać się to będzie do klasy wczesnoszkolnej ponieważ większość uczniów w danej klasie osiągnie 7 lat w ciągu roku szkolnego.

30. Jaka jest maksymalna ilość uczniów dopuszczalna w klasie wczesnoszkolnej?

Ustawa z 1998 r. o strukturze i standardach w szkolnictwie określa, iż, poza nielicznymi wyjątkami, żadna klasa wczesnoszkolna posiadająca jednego wykwalifikowanego nauczyciela nie może posiadać więcej niż 30 uczniów. Wyjątki stanowią:

- a. dzieci przyjęte poza standardową turą naboru posiadające specjalne potrzeby edukacyjne określające szkołę;
- b. dzieci pozostające pod opieką instytucjonalną przyjęte poza standardową turą naboru;
- c. dzieci przyjęte po wstępnym przyznaniu miejsc, ze względu na popełniony błąd proceduralny przez organ przyznający miejsca lub Władze Lokalne podczas pierwotnego procesu składnia podań;
- d. dzieci przyjęte w wyniku potrzymania odwołania przez Komisję Odwoławczą;
- e. dzieci, które przeprowadziły się do danego rejonu poza standardową turą naboru, dla których brak miejsca w innej, pobliskiej szkole;
- f. dzieci pracowników służb Wielkiej Brytanii poza standardową turą naboru;
- g. dzieci, których rodzeństwo bliźniacze lub inne rodzeństwo z płodu wielorakiego zostało przyjęte w inny niż wyjątkowy sposób;
- h. dzieci ze specjalnymi potrzebami edukacyjnymi, które prowadzą naukę w Oddziale Specjalnym przy danej szkole, lub są zapisane do szkoły specjalnej ale uczęszczają na część zajęć w szkole publicznej.

Organ przyznający miejsca zwykle musi odrzucić podanie o miejsce w szkole, jeśli uzna, że naruszyłoby to maksymalny rozmiar klasy wczesnoszkolnej izabrakłoby sposobu na uniknięcie tego nie naruszając przy tym zagwarantowania odpowiedniej edukacji oraz stosownego korzystania z zasobów edukacyjnych.

- *Zespół oferujący transport dąży do ograniczenia dojazdu do ok. 45 minut na drogach w centrum miasta oraz 60 minut na wiejskich drogach, co uznaje się za „stosowną odległość”.*
- *Za pracowników służb Wielkiej Brytanii uznaje się personel zatrudniony w gałęzi sił zbrojnych – wymagane jest wydanie od MOD, FCO lub GCHQ potwierdzenia o przeniesieniu*

31. Do czego odnosi się określenie „naruszenie”?

Naruszenie w tym kontekście stanowi wszelkie działania, które wywarłyby negatywny wpływ na standard edukacji w szkole. Jeśli szkoła musiałaby stworzyć dodatkowe pomieszczenie klasowe lub zatrudnić dodatkowego nauczyciela tak, aby nie przekroczyć ustawowego limitu 30 miejsc, oznaczałoby to nakład finansowy, co z kolei wiązałoby się z mniejszą ilością pieniędzy na polepszenie warunków nauki dla dzieci, które uczęszczają już do danej szkoły.

32. Czy wszystkie odwołania względem klas wczesnoszkolnych będą dotyczyć „rozmiaru klasy”?

Niekoniecznie. Uwarunkowane jest to wieloma czynnikami, na przykład:

- Liczbą przyznawanych miejsc w szkole;
- Liczbą uczniów w klasie lub liczbą klas; oraz
- Czy uczniowie są nauczani jako pojedyncze grupy wiekowe, czy też zmieszani z innymi grupami wiekowymi.

Poniżej znajdują się dwa przykłady:

1. *Jeśli liczbą przyznawanych miejsc w szkole jest 60 i szkoła stworzy 2 klasy żarórkowe, wtedy niezwłocznie będzie to odwołanie dotyczące „rozmiaru klasy”.*
2. *Jeśli liczbą przyznawanych miejsc jest 15 lub 45, odwołanie może stanowić albo odwołanie dotyczące rozmiaru klasy wczesnoszkolnej, albo stanowić dwuetapowe odwołanie, i zarówno organ przyznający miejsca odrzucając wniosek, oraz Komisja Odwoławcza będą musiały stosownie rozpatrzyć te sprawy.*

Uwaga: Nie oznacza to, że Komisja Odwoławcza na pewno przyjąłaby odwołanie tylko dlatego, że liczba w klasie wczesnoszkolnej nie osiągnęła maksymalnej ilości 30 uczniów. Na przykład niektóre małe wiejskie szkoły mogą przyjmować tylko niewielką ilość uczniów ze względu na ograniczenia fizyczne w szkole, takie jak niewielkie pomieszczenia klasowe, ograniczone place zabaw, itp. W takich okolicznościach format odwołania przyjmie postać odwołania dwuetapowego (patrz Pytanie 36).

33. W jaki sposób można się dowiedzieć, czy odwołanie w klasie wczesnoszkolnej dotyczy „rozmiaru klasy”?

W pierwszym piśmie z informacjami odnośnie terminu oraz godziny posiedzenia odwoławczego, powinni Państwo zostać poinformowani, jakiego typu jest Państwa odwołanie. W każdym przypadku, kiedy przesłane zostaną dokumenty sprawy organu przyznającego miejsca, zwykle co najmniej pięć dni roboczych przed posiedzeniem odwoławczym, powinny one dokładnie określić, jaki jest to rodzaj odwołania. W piśmie z informacją o nieprzyjęciu do szkoły powinny zostać Państwu podane powody, dla których odmówiono przyznania miejsca dla Państwa dziecka, np. z powodu rozmiaru klasy lub naruszenia, albo być może obu powodów, jeśli limit rozmiaru klasy wczesnoszkolnej zostanie osiągnięty w nadchodzących latach.

- *Jeśli dokumentacja sprawy organu przyznającego miejsca jest niejasna; lub*
- *Jeśli wskazano, że istnieją inne osoby, które składają odwołanie o miejsce w danej szkole -*

Zaleca się, aby przygotowali Państwo swoją sprawę dla obu sytuacji: „rozmiar klasy” gdzie komisja ma ograniczoną moc przyjmowania odwołań, oraz dwuetapowe odwołanie, gdzie komisja ma większe pole do manewru.

34. W jaki sposób Komisja Odwoławcza decyduje o przyjęciu odwołania w zakresie „rozmiaru klasy” wczesnoszkolnej?

Komisja Odwoławcza może przyjąć odwołanie w zakresie „rozmiaru klasy” wtedy, kiedy:

A – uzna, że przyjęcie dodatkowych dzieci nie naruszyłoby limitu rozmiaru klasy wczesnoszkolnej;

Bierze się pod uwagę fakt, czy limit 30 uczniów w klasie wczesnoszkolnej z jednym wykwalifikowanym nauczycielem byłby przekroczony, jeśli przyjęto by dodatkowe dzieci. Nie oznacza to, że Państwa odwołanie zostałoby automatycznie przyjęte, jeśli w klasie nie znajduje się 30 uczniów, jako że Komisja rozważy także, czy naruszenie powstałoby w przyszłości (Klasy 1 i 2).

B – uzna, że ustalenia odnośnie przydziału miejsc nie spełniły wymogów prawnych lub nie zostały odpowiednio lub bezstronnie zastosowane, a dziecku przyznano by miejsce jeśli ustalenia byłyby przestrzegane lub zostały odpowiednio bezstronnie zastosowane; lub

Bierze się od uwagę fakt, czy ustalenia przydziału miejsc przez organ przyznający miejsca spełnił obowiązkowe postanowienia kodeksu przyjęć do szkoły oraz ustawy z 1998 r. o strukturze i standardach w szkolnictwie oraz innych przepisów prawa. Jeśli ustalenia nie spełniły wymogów prawnych, wtedy odwołanie może być przyjęte – ale tylko wtedy, kiedy dziecku przyznano by miejsce w szkole, jeśli prawo zostałoby stosownie zastosowane.

C- uzna, że decyzja o nieprzyznaniu miejsca nie była decyzją, którą podjęłyby rozsądny organ przyznający miejsca w okolicznościach sprawy.

Bierze się pod uwagę fakt, czy organ przyznający miejsca postąpił rozsądnie. Prawo określa termin „nierozsądnie” bardzo ostrożnie. Decyzja o nieprzyznaniu miejsca nie może być nieracjonalna lub niewłaściwa, biorąc pod uwagę okoliczności sprawy. W celu określenia tego, co było „nierozsądne”, Komisja musi być usatysfakcjonowana, iż decyzja była „niewłaściwa w świetle ustaleń naboru”. Oznacza to, że decyzja musi wydawać się nielogiczna, nieracjonalna lub po prostu niewłaściwa zważywszy na fakty sprawy.

Rozważając punkty A, B lub C, Komisja zweryfikuje decyzję podjętą przez organ przyznający miejsca. Zwykle weźmie pod uwagę tylko informacje i materiały dostępne organowi przyznającemu miejsca w chwili podejmowania decyzji o nieprzyznaniu miejsca w szkole, lub informacje, które byłyby dostępne, jeśli tylko organ przyznający miejsca postąpiłby rozsądnie. Komisja może pozwolić Państwu na przekazanie świeżych informacji tak, aby mogli Państwo przedstawić podstawy swojego wniosku udowadniając, że rozmiar klasy nie zostałby przekroczony, gdyby Państwa dziecko zostało przyjęte **(A)**, lub że ustalenia odnośnie przydziału miejsc nie były odpowiednio wdrożone i nie były zgodne z prawem **(B)** lub przedstawiając jakie okoliczności miały miejsce w chwili podejmowania decyzji celem wsparcia stwierdzenia, że żadne nierozsądne władze nie podjęłyby takiej decyzji **(C)**.

Jeśli Państwa odwołanie zostanie przyjęte, decyzja jest wiążąca względem organu przyznającego miejsca oraz szkoły i Państwa dziecko musi zostać przyjęte do danej szkoły.

35. Jaka jest procedura stosowana podczas rozpatrywania odwołań z zakresu „rozmiaru klasy wczesnoszkolnej”?

- Przewodniczący Komisji wita wszystkich, przedstawia członków Komisji Odwoławczej i określa procedurę postępowania.
- Przedstawiciel organu przyznającego miejsca przedstawia sprawę uzasadniając, dlaczego dziecko lub dzieci nie zostały przyjęte do danej szkoły.
- Pytania – jeśli mają Państwo jakiegokolwiek pytania odnośnie sprawy organu przyznającego miejsca, należy zadać je w tym momencie posiedzenia odwoławczego. Komisja także może zadać pytania.
- Podsumowanie przez przedstawiciela organu przyznającego miejsca.
- Przewodniczący Komisji pyta przedstawiciela organu przyznającego miejsca, czy powiedział wszystko to, co chciał powiedzieć.

Komisja kolejno decyduje (na osobności) czy organ przyznający miejsca uzasadnił swoją sprawę.

Sprawa rodzica – żadni inni rodzice nie są obecni na sali

- Przedstawiają Państwo swoją sprawę w oparciu, o:
 - Maksymalny rozmiar klasy liczący 30 uczniów nie zostałby przekroczony i nie dokonano by żadnego naruszenia gdyby Państwa dziecko zostało przyjęte; lub

- Popełniono błąd w Państwa sprawie, co wiązało się z tym, że Państwa dziecku nie przyznano miejsca w danej szkole; lub
- Podczas rozpatrywania Państwa wniosku, organ przyznający miejsca zlekceważył istotne informacje lub decyzja była nieracjonalna w świetle okoliczności Państwa sprawy.
- Pytania – Komisja oraz przedstawiciel organu przyznającego miejsca mają możliwość zadania pytań celem wyjaśnienia kwestii związanych z Państwa sprawą.
- Państwa podsumowanie.
- Przewodniczący Komisji pyta Państwa, czy powiedzieliście wszystko to, co chcieli Państwo powiedzieć.

Wszystkie strony opuszczają salę.

36. Jaka jest procedura stosowana w przypadku innych odwołań w szkołach podstawowych lub średnich?

Odwołania, które nie odnoszą się do rozmiaru klas wczesnoszkolnych przeprowadzane są zgodnie z dwuetapowym procesem.

Pierwszy etap jest etapem faktów, kiedy to Komisja przede wszystkim rozważa, czy opublikowane przez szkołę ustalenia naboru spełniają obowiązkowe wymogi kodeksu przyjęć do szkoły oraz ustawy z 1998 r. o strukturze i standardach w szkolnictwie oraz czy zostały odpowiednio wdrożone. Komisja następnie określi, czy były one odpowiednio wdrożone i czy dokonano by naruszenia, jeśli dodatkowe dziecko zostałoby przyjęte do szkoły.

Jeśli oczywistym jest, że Państwa dziecku zaoferowano by miejsce w szkole, jeśli ustalenia naboru byłyby prawnie lub odpowiednio wdrożone ORAZ/LUB nie dokonano by naruszenia, jeśli przyjęto by dodatkowe dziecko, komisja potrzyma Państwa odwołanie na tym etapie.

W przeciwnym wypadku, odwołanie przejdzie do etapu drugiego, znanego etapem wyważania. Zostaną Państwo poproszeni o przedstawienie swojej sprawy wykazując dlaczego chcecie, aby Państwa dziecko zostało przyjęte do danej szkoły, a Komisja będzie musiała wyważyć Państwa powody względem naruszenia, które powstałoby wobec szkoły, jeśli Państwa dziecko zostałoby przyjęte.

Etap 1 (Etap faktów)

- Przewodniczący Komisji wita wszystkich, przedstawia członków Komisji Odwoławczej i określa procedurę postępowania.
- Przedstawiciel organu przyznającego miejsca przedstawia sprawę uzasadniając, dlaczego dziecko lub dzieci nie zostały przyjęte do danej szkoły.
- Pytania – jeśli mają Państwo jakiegokolwiek pytania odnośnie sprawy organu przyznającego miejsca, należy zadać je w tym momencie posiedzenia odwoławczego. Komisja także może zadać pytania.

- Podsumowanie przez przedstawiciela organu przyznającego miejsca.
- Przewodniczący Komisji pyta przedstawiciela organu przyznającego miejsca, czy powiedział wszystko to, co chciał powiedzieć.

Komisja kolejno decyduje (na osobności) czy organ przyznający miejsca uzasadnił swoją sprawę.

Etap 2 (Etap wyważania – brak innych rodziców na sali)

- Przedstawiają Państwo swoją sprawę.
- Pytania – Komisja oraz przedstawiciel organu przyznającego miejsca mają możliwość zadania pytań celem wyjaśnienia kwestii związanych z Państwa sprawą.
- Przewodniczący Komisji potwierdza Państwa powody złożenia odwołania.
- Państwa podsumowanie.
- Przewodniczący Komisji pyta Państwa, czy powiedzieliście wszystko to, co chcieli Państwo powiedzieć.

Wszystkie strony opuszczają salę.

37. W jaki sposób Komisja Odwoławcza decyduje, czy zezwolić na dwuetapowe odwołanie?

Komisja musi zadecydować, czy szkolne ustalenia naboru były prawomocnie odpowiednio wdrożone oraz czy powstałoby „naruszenie” gdyby przyjęto Państwa dziecko.

Do obowiązku organu przyznającego miejsca należy wykazać, że przyjęcie dodatkowego dziecka spowodowałoby „naruszenie”. W trakcie decydowania o tym, Komisja weźmie pod uwagę wiele czynników, w tym opublikowaną przez szkołę ilość miejsc naboru. Przykłady naruszenia mogą obejmować między innymi negatywny wpływ na prowadzoną edukację, brak miejsca dla dodatkowego dziecka, niewystarczającą ilość biurek, komputerów oraz innego specjalistycznego sprzętu, naruszenie zasad zdrowia i bezpieczeństwa podczas nauki przedmiotów ścisłych lub wykonywania innych czynności.

Jeśli Komisja uzna, że organ przyznający miejsce nie uzasadnił swojej sprawy, a Państwa odwołanie jest jedyne, wtedy Państwa odwołanie zostanie przyjęte, a posiedzenie zakończy się na tym etapie.

Jeśli Komisja uzna, że organ przyznający miejsca uzasadnił swoją sprawę, i odwołanie przeszło do etapu drugiego, wtedy Komisja rozważy Państwa powody, dla których chcą Państwo, aby Wasze dziecko uczęszczało do danej szkoły i wyważy je wobec efektu, jakie przyniosłoby dodatkowe dziecko w danej szkole.

- *Jeśli Komisja uzna że Państwa sprawa wobec swojego dziecka jest silniejsza niż sprawa szkoły, wtedy Państwa odwołanie zostanie przyjęte.*
- *Jeśli Komisja uzna, że Państwa sprawa nie jest silniejsza niż sprawa szkoły, wtedy Państwa odwołanie zostanie odrzucone.*

Jeśli Państwa odwołanie zostanie przyjęte, decyzja jest wiążąca względem Władz Lokalnych i/lub organu nadzorującego, a Państwa dziecko musi zostać przyjęte do szkoły.

38. Czym są wielorakie odwołania?

Istnieją momenty, kiedy Komisje Odwoławcze otrzymują odwołania od wielu rodziców, których dzieci należą do tej samej grupy wiekowej i którzy wszyscy chcą, aby ich dzieci uczęszczały do tej samej szkoły. Ma to miejsce zazwyczaj przed wrześniowym naborem do zerówki oraz Klasy 7, ale równie dobrze może mieć miejsce w jakimkolwiek innym czasie w ciągu roku. Ważnym jest, aby wszystkie te odwołania zostały wysłuchane i aby ta sama komisja podjęła decyzję w tym samym czasie. Decyzja odnośnie jakiegokolwiek indywidualnej sprawy nie zostanie podjęta, do czasu aż wszyscy rodzice nie przejdą obu etapów procesu, ponieważ w przeciwnym razie mogłoby to być niesprawiedliwe.

W nawiązaniu do tych odwołań, wszyscy rodzice zostaną poproszeni o przybycie na pierwszą część posiedzenia jednocześnie. Przedstawiciel organu przyznającego miejsca przedstawi sprawę szkoły a wszystkie osoby (tj. członkowie Komisji oraz rodzice) będą mieli możliwość zadania pytań. Gwarantuje to, że wszyscy rodzice oraz członkowie Komisji usłyszą te same informacje ze strony organu przyznającego miejsca, jak również odpowiedzi na wszystkie pytania zadane przez rodziców oraz Komisję.

Przyznana zostanie Państwu również druga godzina do uczestnictwa w posiedzeniu, kiedy to będą Państwo mieli możliwość przedstawienia swojej indywidualnej sprawy. Żadni inni rodzice nie będą obecni na sali na tym etapie.

Tylko wtedy, kiedy Komisja wysłucha spraw wszystkich rodziców wnoszących odwołanie wobec danej szkoły, podjęta zostanie decyzja.

W przypadku wielorakich odwołań, istnieją sytuacje, kiedy posiedzenie rozpoczynające się jako dwuetapowe posiedzenie odwoławcze przekształca się na posiedzenie odwoławcze w odniesieniu do „rozmiaru klasy”. Zdarza się to bardzo rzadko, ale jeśli zaistnieje prawdopodobieństwo, że tak się może wydarzyć, zostaną Państwo przed czasem o tym poinformowani tak, aby móc przygotować swoją sprawę na obie okoliczności.

39. Co ma miejsce w przypadku, kiedy odwołanie dotyczy niepełnosprawności dziecka?

Jeśli Państwa sprawa dotyczy nieprzyznania miejsca dla dziecka z jakiegokolwiek powodu związanego z jego niepełnosprawnością, Komisja Odwoławcza weźmie również pod uwagę Kodeks Postępowania Komisji ds. Równości i Praw Człowieka dla szkoły (*Equality and Human Rights Commission's Code of Practice for Schools*) podczas rozpatrywania Państwa odwołania. Przy jednoczesnym prowadzeniu standardowych obrad, Komisja musi także rozważyć, czy Państwa dziecko nie zostało dyskryminowane z jakiegokolwiek powodu związanego ze swoją niepełnosprawnością.

40. Kiedy Komisja Odwoławcza podejmuje decyzję?

W przypadku indywidualnych odwołań, decyzja jest podejmowana w dni posiedzenia.

W przypadku odwołań wielorakich, kiedy istnieje więcej niż jedno odwołanie dla tej samej grupy wiekowej w jednej szkole, decyzja zostanie podjęta w chwili, kiedy Komisja wysłucha **wszystkich** odwołań. Może to potrwać od jednego dnia, do tygodnia, w zależności od ilości odwołań, które muszą zostać wysłuchane (patrz Pytanie 38).

41. W jaki sposób przekazywane są rodzicom informacje o wyniku ich odwołania?

Urzędnik Komisji Odwoławczej zwykle poprosi Państwa o kontakt telefoniczny nieco później tego samego dnia, lub następnego dnia, w celu poinformowania Państwa o tym, czy odwołanie zostało przyjęte, czy też nie.

Urzędnik przekaze także Państwu informację o decyzji Komisji na piśmie, wyszczególniając powody danej decyzji. Pisma to jest zwykle wysyłane w przeciągu pięciu dni szkolnych od danego posiedzenia odwoławczego, ale jeśli trwa okres przerwy szkolnej, pismo zostanie zwykle wysłane w przeciągu jednego tygodnia roboczego.

42. Jeśli moje odwołanie zostanie odrzucone, czy mogę złożyć ponowne odwołanie?

Nie. Nie przysługuje Państwu prawo odwołania się od decyzji podjętej przez Komisję Odwoławczą.

Mogą Państwo ubiegać się o miejsce w tej samej szkole na przyszły rok szkolny i będzie Państwu wtedy przysługiwać prawo wniesienia odwołania, jeśli miejsce nie zostanie przyznane.

Niemniej jednak, nie mają Państwo prawa wniesienia drugiego odwołania wobec tej samej szkoły w tym samym roku szkolnym, chyba że organ przyznający miejsca przyjął dalszy wniosek od Państwa ze względu na znaczne i materialne zmiany w okolicznościach szkoły, Państwa dziecka lub samych Państwa, np. przyczyny medyczne lub przeprowadzka na znaczną odległość. Jeśli ten wniosek również zostanie odrzucony, wtedy mają Państwo prawo do wniesienia nowego odwołania.

43. Co można zrobić, jeśli jest się niezadowolonym z procesu odwoławczego?

Jeśli Państwa odwołanie dotyczyło publicznej szkoły zarządzanej przez Władze Lokalne i uważają Państwo, że nie przestrzegano odpowiednich procedur, mogą Państwo poprosić Lokalnego Rzecznika Praw Obywatelskich (*Local Government Ombudsman*) o wszczęcie dochodzenia. Nie jest to prawo odwołania od decyzji Komisji, jako że Lokalny Rzecznik Praw Obywatelskich może tylko zweryfikować pisemne skargi dotyczącej niewłaściwej administracji ze strony Komisji Odwoławczej.

Niewłaściwa administracja oznacza, że nastąpił błąd w uczynieniu lub braku uczynienia czegoś. Musi odnosić się do kwestii, takich jak Państwa wiary w to, że Komisja nie postępowała zgodnie z odpowiednimi procedurami lub nie działania niezależnie. Lokalny Rzecznik Praw Obywatelskich nie będzie krytykował decyzji Komisji, która sprawiedliwie wzięła pod uwagę materiał dowodowy przedstawiony zarówno przez rodziców, jak i organ przyznający miejsca, tylko dlatego, że rodzice nie zgodzili się z podjętą decyzją.

Jeśli, po przeprowadzonym dochodzeniu, Lokalny Rzecznik Praw Obywatelskich uzna, że miejsce miała niewłaściwa administracja, która mogła spowodować niesprawiedliwość, jednym ze sposobów rozwiązania tego może być złożenie prośby o przeprowadzenie innego odwołania przeprowadzonego przez innych członków Komisji Odwoławczej.

Jeśli odwołanie dotyczyło akademii, wtedy wszelkie skargi należy składać do Sekretarza Stanu.

Patrz Załącznik 4 – przydatne adresy w celu uzyskania danych kontaktowych zarówno dla Lokalnego Rzecznika Praw Obywatelskich oraz Wydziału Edukacji.

44. Co ma miejsce, jeśli uważa się, że decyzja podjęta przez Komisję Odwoławczą była niezgodna z prawem?

Decyzja Komisji Odwoławczej może zostać podważona przez sąd w chwili, kiedy albo Państwo, albo organ przyznający miejsca skutecznie złoży wniosek o sądową weryfikację danej decyzji. Jeśli którakolwiek ze stron odwoławczych zechce wziąć pod uwagę taką możliwość, powinni oni w miarę jak najszybciej zasięgnąć niezależnej porady prawnej, jako że zwykle istnieje określony termin, w którym można to uczynić.

45. Co należy uczynić, jeśli odwołanie zostało odrzucone a nie chce się wysłać swojego dziecka do szkoły, w której przyznano mu miejsce?

Można złożyć podanie do innej szkoły, lub do kilku innych szkół, a jeśli one nie są w stanie przyjąć większej ilości uczniów, wtedy przysługuje Państwu prawo do wniesienia odwołania o miejsce w każdej z tych szkół.

Powinni się Państwo niezwłocznie skontaktować ze Szkolnym Zespołem ds. Naboru i Transportu, ponieważ mają Państwo prawny obowiązek zagwarantowania edukacji swojego dziecka.

46. Jeśli złoży się odwołanie, czy dziecko znajdzie się wyżej na liście osób oczekujących?

Nie. Pozycja Państwa dziecka na liście osób oczekujących nie ulegnie zmianie w wyniku złożonego odwołania.

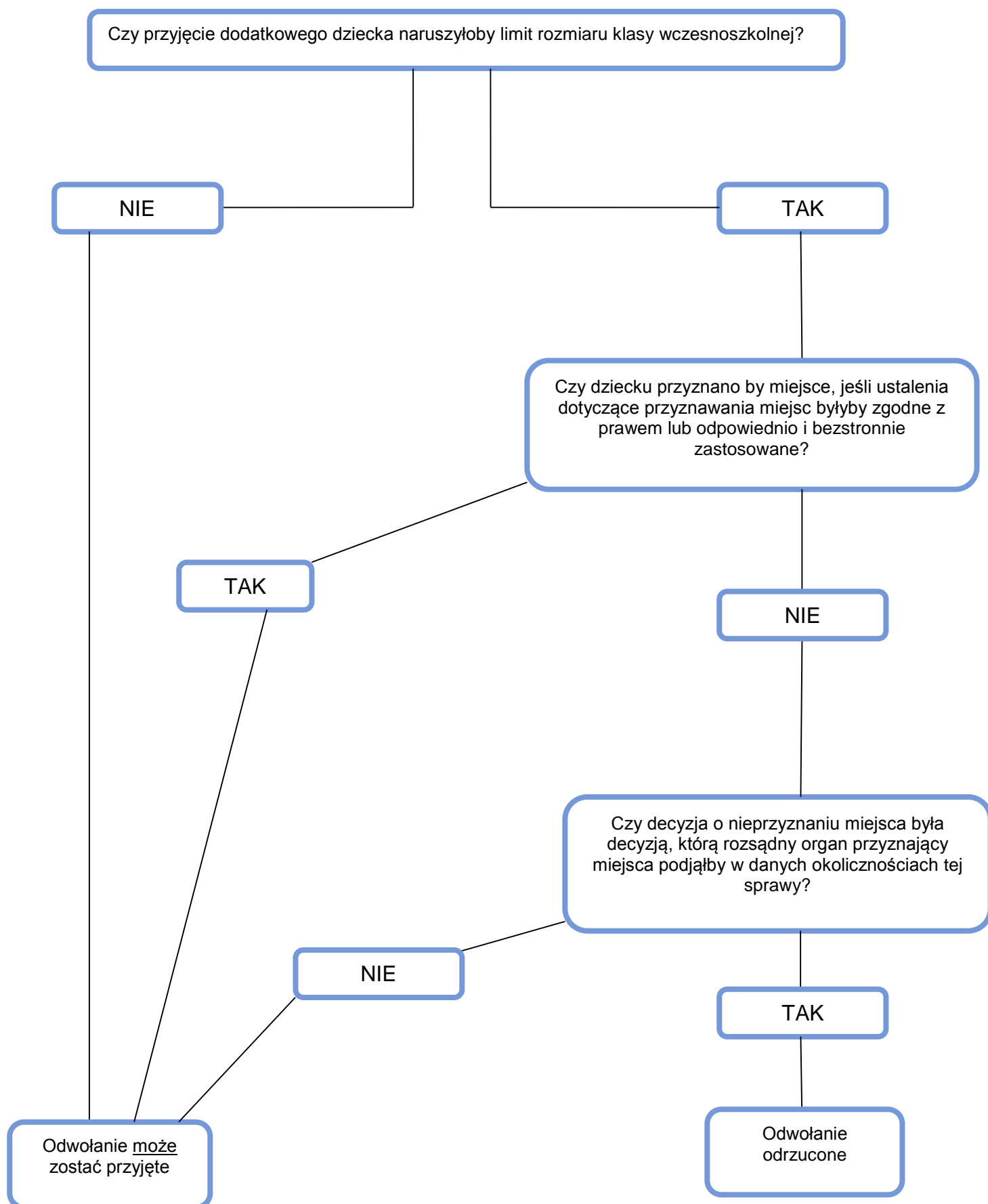
47. Co się dzieje, kiedy zwalnia się miejsce w preferowanej szkole po podjęciu decyzji odwoławczej?

Jeśli poinformowali Państwo organ przyznający miejsca, że pragną Państwo pozostać na liście osób oczekujących, to w chwili kiedy miejsce się zwolni a Państwa dziecko jest na pierwszym miejscu na liście osób oczekujących, wtedy zostanie mu zaoferowane miejsce w danej szkole.

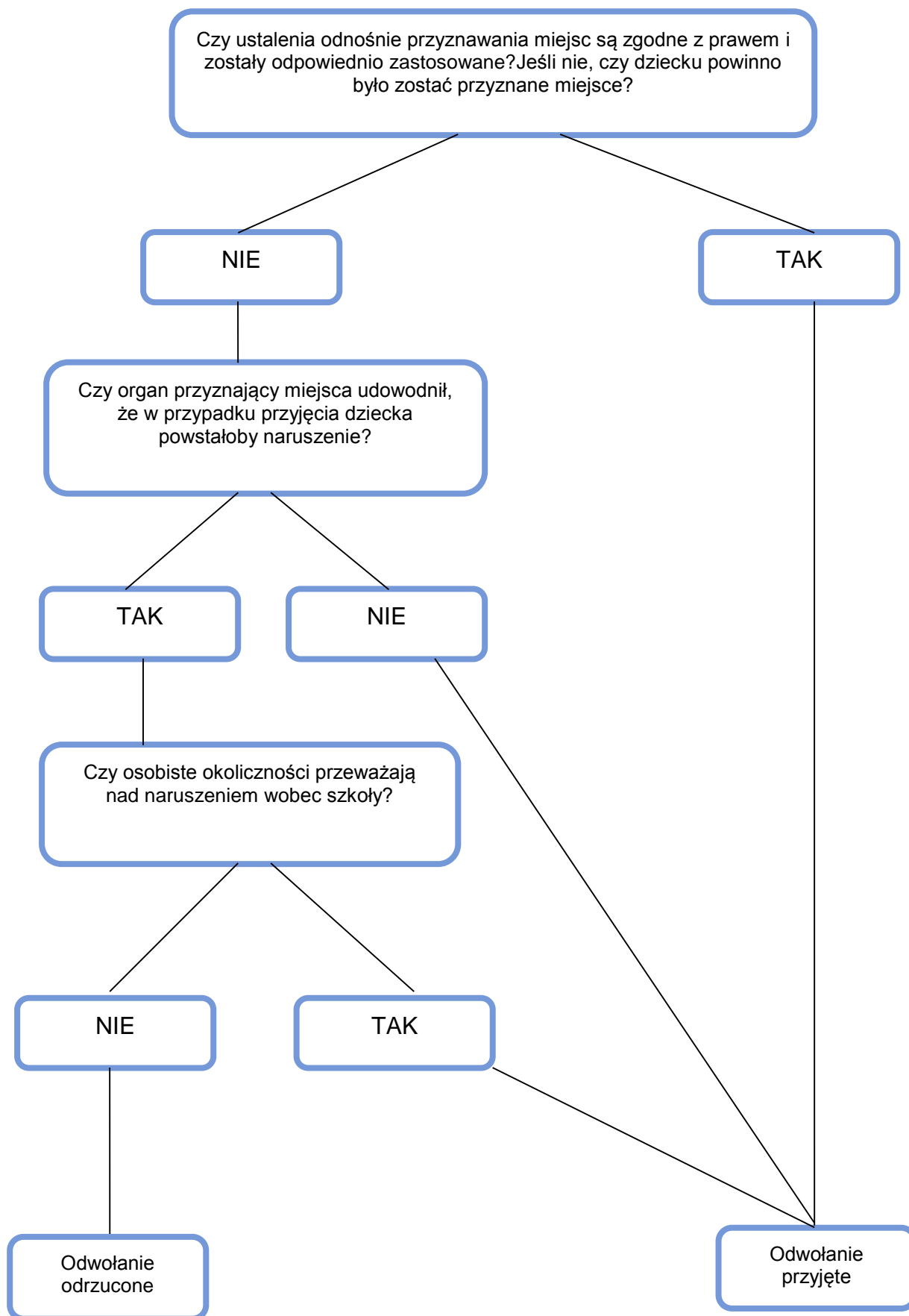
Niemniej jednak, prosimy pamiętać, że listy osób oczekujących nieustannie ulegają zmianom, a pozycja Państwa dziecka może albo być wyżej, albo niżej. Listy oczekujących są utrzymywane zgodnie z kryteriami nadmiaru zgłoszeń i jeśli, na przykład, jedno dziecko przeniesie się do rejonu szkoły i znajduje się bliżej szkoły niż ktoś inny, wtedy to dziecko może zostać umieszczone wyżej na liście, a wszyscy inni przesuną się w dół.

SCHEMATY PODEJMOWANIA DECYZJI

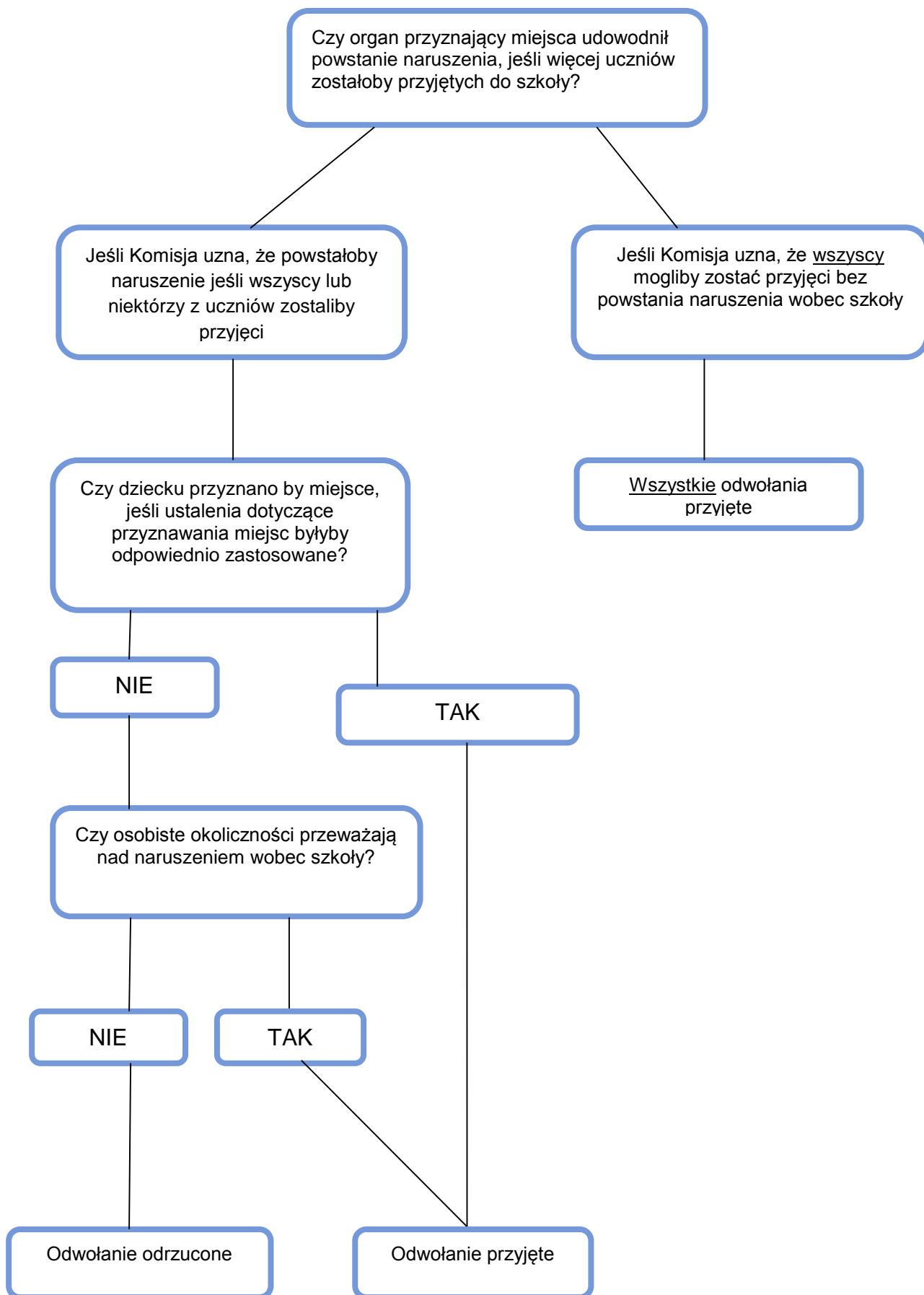
Załącznik 1 – Odwołanie dotyczące „rozmiaru klasy” wczesnoszkolnej



Załącznik 2 – Pojedyncze odwołanie dwuetapowe



Załącznik 3 – Wielorakie odwołania W jaki sposób zwykle podejmowane będą decyzje, jeśli złożone zostanie więcej niż jedno odwołanie, a limit dotyczący „rozmiaru klasy” wczesnoszkolnej nie obowiązuje.



Załącznik 4 – Przydatne adresy

Pytania dotyczące niniejszego poradnika oraz procesu składania odwołań w regionie North Somerset powinny być kierowane do:

Pani Sara Saunders. Solicitor. Radca Prawny dla Niezależnej Komisji Odwoławczej

☒: Room 173, Town Hall. Walliscote Grove Road, Weston-super-Mare. BS23 1UJ

☎: 01275 884180

✉email: sara.saunders@n-somerset.gov.uk

Pytania dotyczące innych aspektów naboru oraz alternatywnych preferencji szkół powinny być kierowane do:

☒: Szkolny Zespół ds. Naboru i Transportu. Rada Regionu North Somerset. Town Hall, Walliscote Grove Road, Weston-super-Mare, BS23 1UJ

☎: 01275 884078 or 01275 884014

✉Internet: www.n-somerset.gov.uk/admissions

Inne przydatne adresy oraz informacje

<p><u>Centrum Porad ds. Szkolnictwa (ACE)</u></p> <p>ACE Education Advice & ACE Education Training 72, Durnsford Road London</p> <p>☎: 0300 0115142</p> <p>✉email: enquiries@ace-ed.org.uk</p> <p>✉Internet: http://www.ace-ed.org.uk/</p>	<p><u>Wydział Edukacji</u></p> <p>General enquiries: 0370 000 2288 http://www.education.gov.uk/</p> <p><i>Dokument kodeksu odwołań od decyzji o nieprzyjęciu do szkoły – format PDF:</i> https://www.education.gov.uk/publications/standard/Choosingaschool/Page1/DFE-00014-2012</p> <p>Przyjęcie do Szkoły – Ustalenia dotyczące odwołań – Anglia – Ustalenia z 2012 r. (format PDF): https://www.education.gov.uk/publications/standard/Choosingaschool/Page1/DFE-00014-2012</p>
<p><u>Biuro Porad i Wsparcia Równości (EASS)</u></p> <p>More London, Riverside Tooley Street, London. SE1 2RG</p> <p>☎: 020 3117 0235 (helpline)</p> <p>☎: 08457 622 633</p> <p>✉email enquiry@drc-Governing Body.org</p> <p>✉Internet: www.drc-Governing Body.org</p>	<p><u>AJTC - Rada ds. sądownictwa administracyjnego</u></p> <p>Administrative Justice and Tribunals Council 81 Chancery Lane London. WC2A 1BQ</p> <p>☎: 020 7855 5200</p> <p>✉email: enquiries@ajtc.gsi.gov.uk</p> <p>✉Internet: http://ajtc.justice.gov.uk/index.htm</p> <p>Najlepszy przewodnik AJTC po odwołaniach od decyzji o nieprzyjęciu do szkoły: http://ajtc.justice.gov.uk/docs/Best_Practice_Guidance_school_admission_appeals_V3_(04.10.12).pdf</p>